

MEMÒRIA DE LA INTERVENCIÓ ARQUEOLÒGICA AL CARRER DE LA PORTAFERRISSA, 21

CODI: 065/ 05

Ciutat Vella. Barcelona (Barcelonès)

8 de juny al 6 de juliol 2005

**Promotor:
Orilaria- Marsison, C.B**

**Realització:
Arqueociència Serveis Culturals S. L**



**Direcció tècnica:
Marta Maragall Moreno**

Manresa, Agost 2005

SUMARI

1.Introducció i Situació de l'Indret	pàgina 2
2.Resolució	pàgina 4
3.Notícia Històrica i Antecedents Arqueològics	pàgina 5
4.Motius i Objectius de la Intervenció	pàgina 9
5.Metodologia	pàgina 10
6.Desenvolupament dels Treballs	pàgina 11
7.Material Arqueològic	pàgina 18
8.Conclusions	pàgina 20
9.Bibliografia	pàgina 21
10.ANEX 1: Inventari del material ceràmic	pàgina 23
11.ANEX II: Làmines de material ceràmic	pàgina 30
12.ANEX III: Planimetria	pàgina 33
13.ANEX IV: Llistat de Fotografies	pàgina 34
14.ANEX V: Llistat d'Unitats Estratigràfiques	pàgina 39

1. INTRODUCCIÓ i SITUACIÓ DE L'INDRET

Entre els dies 8 de juny i 6 de juliol de 2005, ambdós inclosos, es va portar a terme una intervenció arqueològica a la finca núm.21 del carrer de la Portaferrissa, a Barcelona. Aquesta es va basar en el seguiment i control ocular dels rebaixos que s'havien d'efectuar en el marc de les obres que s'hi estaven produint per la construcció d'una escala que comunicaria amb el primer pis i amb el forat d'un ascensor.

L'empresa promotora **Orilaria-Marsison, C.B** fou l'encarregada de posar-se en contacte amb **Arqueociència Serveis Culturals, S.L** per tal d'engegar les tasques necessàries de control i seguiment arqueològic per part de la tècnica Marta Maragall Moreno.

L'àrea d'afectació arqueològica s'ubicava en la planta baixa de l'edifici en qüestió. Aquest espai presenta una entrada directa des del carrer situada a la banda esquerre del portal principal. Tal i com hem apuntat, les tasques arqueològiques varen consistir en el seguiment del rebaix de terres que s'havia de realitzar per a la construcció d'una escala i el fossat d'un ascensor.

Descripció de l'indret

La finca en qüestió es descriu a la fitxa 604 del *Catàleg del Patrimoni Arquitectònic Històrico-Artístic de la Ciutat de Barcelona*, i correspon a la Categoria B, cap. II Representa un casal dels segles XVII i XVIII i consta de tres plantes. En la planta baixa, que és on vam actuar, hi ha els portals amb arc escarser; en el primer pis, trobem balcons. Es descriu com un "Casalot dels segles XVII-XVIII, consta de planta baixa amb portals d'arc escarser –un de reformat- i tres pisos amb una finestra i dos grans balcons de ferro forjat i llosana de rajoles en el primer, tres balcons similars al segon i tres més, amb llosana d'obra al tercer. Al pati hi ha una escala descoberta sobre arcs carpanells de pedra, i a la façana són visibles uns esgrafiats geomètrics que ordenen l'asimètrica distribució d'obertures".

Entorn geològic i geogràfic

Es tracta d'una zona de la plana quaternària formada per argiles i torturà típics d'aquesta zona del Pla de Barcelona.

La unitat morfològica denominada Pla de Barcelona limita al nord i nord-oest amb la Serra de Collserola, integrada dins la Serralada Litoral Catalana, al sud amb el delta del riu Llobregat, a l'est amb el mar i al nord-est amb el delta del riu Besòs. El Pla de Barcelona és format geològicament per materials quaternaris, constituïts pel denominat tricicle, caracteritzat per la repetició per tres vegades del cicle torturà-llims-argiles. El torturà és format per una concentració de nivells de carbonat ocasionats per l'evaporació de l'aigua en sòls antics. El gruix mitjà d'aquests nivells és d'entre 20 i 40 cm tot i que de vegades arriba als 2 m. Els llims són de color beig a marró i contenen de vegades nòduls de torturà. Són en general poc plàstics i estan poc consolidats. Les argiles són de color vermell, producte de sòls residuals i tenen una plasticitat mitjana. Aquest cicle es repeteix tres vegades al Pla de Barcelona, però de vegades no és complet a causa de la no sedimentació o de l'erosió produïda posteriorment.

A les vores de la conca de rius o rieres hi ha nivells sorrencs i gravosos intercalats. Superficialment algunes rieres han deixat formacions al·luvials de sorres i llims pocs consolidats d'un gruix no superior als 10 metres, que tenen una gran importància des del punt de vista geotècnic. El nivell freàtic apareix en aquesta zona a una profunditat d'entre 5 i 6 metres. Quant a la geomorfologia del terreny i estretament vinculat amb l'existència o no d'assentaments humans antics al lloc on s'ha intervingut, les fonts documentals medievals assenyalen l'existència en aquest lloc de l'anomenat "estany del Cagalell", fet que podria condicionar de forma important la localització o no de restes arqueològiques a l'indret.



Plànols parcel·laris del barri de Ciutat Vella i posteriorment en Detall de la finca afectada.

Extrets de la pàgina Web de l'Ajuntament de BCN.
www.bcn.es

2. RESOLUCIÓ

FITXA TÈCNICA

LLOC DE LA INTERVENCIÓ: c/ Portaferrissa, 21

MUNICIPI: Barcelona

COMARCA: Barcelonès

DATES DE LA INTERVENCIÓ: del 8 de juny al 6 de juliol del 2005.

TIPUS DE JACIMENT: Urbà

ESPECTATIVES ARQUEOLÒGIQUES DE LA ZONA: restes d'època romana, medieval i moderna.

MOTIUS DE LA INTERVENCIÓ: Construcció d'una escala i ascensor.

AUTOR DEL PROJECTE ARQUEOLÒGIC: Ferran Puig i Verdaguer (Director del Servei d'Arqueologia del Museu d'Història de la Ciutat).

EMPRESA EXECUTORA: ARQUEOCIÈNCIA Serveis Culturals SL.

DIRECCIÓ ARQUEOLÒGICA: Marta Maragall Moreno (ARQUEOCIÈNCIA Serveis Culturals SL.)

DIGITALITZACIÓ DEL DIBUIX ARQUEOLÒGIC: Paco Núñez (ARQUEOCIÈNCIA Serveis Culturals SL)

INSTITUCIÓ SOL·LICITANT: Museu d'Història de la Ciutat de Barcelona

TIPUS DE PROTECCIÓ: Zona inclosa en el Pla Parcial de Protecció del Patrimoni Arquitectònic. L'edifici està descrit a la fitxa 604 del *Catàleg del Patrimoni Arquitectònic Històrico-Artístic de la Ciutat de Barcelona*. Correspon a la Categoria B, cap. II. El conjunt s'inclou també en una Zona d'Interès Arqueològic.

TIPUS DE PROPIETAT: Propietat Privada

INSPECCIÓ TÈCNICO-ARQUEOLÒGICA: Àrea de Coneixement i Recerca del Departament de Cultura i Servei d'Arqueologia del Museu d'Història de la Ciutat de Barcelona.

ENTITAT PROMOTORA: Orilaria-Marsison, C.B

3. NOTÍCIA HISTÒRICA i ANTECEDENTS ARQUEOLÒGICS

Vista de la façana de l'edifici en qüestió, ubicat al carrer de la Portaferrissa, núm.21.



3.1 Notícia històrica

L'edifici en qüestió està descrit a la fitxa 604 del *Catàleg del Patrimoni Arquitectònic Històrico-Artístic de la Ciutat de Barcelona*. Correspon a la Categoria B, cap. II. Es troba dins una de les zones pertanyents al *suburbium* de la ciutat romana de Barcelona, a prop del portal de la plaça Nova i de la via sepulcral de la plaça de la Vila de Madrid.

La ciutat de Barcelona es va originar a partir de la fundació per part d'August (15-5 aC) de la *Colonia Iulia Augusta Faventia Paterna Barcino* (AGUELO; HUERTAS; PUIG;2005)¹. Durant la colònia alt imperial, la muralla tenia accessos representats per quatre portals que s'obrien a l'extrem dels eixos del *cardo maximus* i el *decumanus*. Amb la remodelació de la muralla, aquestes portes varen ser flanquejades per torres, la de la plaça de l'Àngel i carrer del Call; i la Plaça Nova i carrer del Regomir. A l'interior de la ciutat, darrera mateix de la muralla, resseguia tot el circuit l'*intervallum* o carrer que facilitava l'accés a la fortificació i la separava de les illes edificades.

A la meitat del segle X, les muralles i les torres defensives encara formaven part dels dominis comtals, i no fou fins a les darreries de segle quan hi hagué els primers indicis d'incorporació dels trams de muralla i torres, als habitatges de la ciutat en un procés d'alienació per part dels comtes. La línia defensiva, pròpiament, perdia la seva funció originària pel successiu creixement intern urbà de la ciutat. Així, les bandes superiors de les portes foren transformades i tornades a fortificar. A finals del segle XI i principi del XII el sistema defensiu adquireix un valor arquitectònic diferent i un significat social nou. El procés de feudalització produeix la fragmentació del domini comtal sobre la muralla, que és sistemàticament distribuïda i ocupada per residències senyoriales. La muralla es va incorporar a la ciutat com a suport i fonament de les cases bastides sobre el pas de ronda i adossades tant en l'interior com en l'exterior.

¹ De fet, es localitzà tocant al mar, en un turonet, del qual va néixer una ciutat emmurallada.

Les defenses murallades presentaven quatre punts d'obertures o portes: Castellvell (plaça de l'Àngel) i Castellnou (carrer del Call) i el portal de Regomir per una banda; i per l'altra, la última flanquejada a la Plaça Nova, on se situaven dues torres semicirculars, en una mateixa porta.

Per altra banda, la xarxa de carrers que avui coneixem, no dista molt de la que es va constituir en època romana i que va ser reformada en els segles X, XI i XIII amb certes zones urbanes. A la banda de migjorn, el nivell de població fou més baix durant el segle XI i des del Baix Imperi, els horts i els camps varen envair les vies públiques.

La part nord de la ciutat fou el resultat del complex que formaren el palau comtal i la catedral. En aquest últim cas, segurament a la segona meitat del segle X, la basílica paleocristiana fou substituïda per una nova catedral pre-romànica, a l'indret on posteriorment foren emplaçades les catedrals romànica i gòtica. En aquests segles, existeix molt poca documentació pel que fa a les construccions i propietats. La majoria de les cases que apareixen documentades s'ubiquen a la zona del voltant de la catedral i el palau comtal.

Durant aquestes centúries, es comença a emprar un mot que caracteritzarà la zona al voltant de la ciutat, generalment encerclada per les defenses: "el suburbium", una zona amb poca altitud i força pantanosa, travessada per un nombre de rieres, entre les que es trobaven la del Merdançà, de Sant Joan més tard, i el torrent o conjunt de torrents que anaven a parar a l'estany anomenat del Cagalell. El curs de la primera riera coincidia amb el traç del carrer de la riera de Sant Joan fins arribar a la Plaça de l'Oli, de l'època medieval.

Entre els segles XI i XII es fixà el traçat medieval de la ciutat i durant el segle XIII es precisaren els termes topogràfics. A principis del segle XII sembla que el creixement de la ciutat s'estabilitzà. Als inicis del segle XII no s'augmentà l'extensió urbana; en aquest segle hi havia una zona que era coneguda com el "territorium" de Barcelona. S'estenia des de la Serra de Collserola fins al mar, i des del Besòs fins a Sant Pere Màrtir. Incloïa els termes medievals de Provençanes, Sarrià, Sants, Cassoles, Agudells, Palomar.

És en aquest període quan es fixa el traçat medieval de la ciutat i durant el segle XIII es precisaren els termes topogràfics. El tret que caracteritza la ciutat del segle XIII és el circuit de defenses; relacionades amb aquest sistema, hi havia cinc portes al llarg del recorregut de la muralla medieval: Framenors, Trentaclus, Boqueria, Portaferriça i Santa Anna. Cadascuna d'elles, era flanquejada per dues torres poligonals. La Portaferriça apareix esmentada volts l'any 1240.

Si ens centrem en el procés d'urbanització del districte del Pi, aquest encara era lent en comparació amb d'altres zones de la ciutat. Fins el segle XIV, no quedà plenament oberta i definida tota la xarxa de carrers, inclòs el carrer Portaferriça. L'any 1374 es menciona un alberg prop de la "porta ferrissa"; així doncs, el nom del carrer data, com a mínim, del segle XIV.

L'any 1358 el rei autoritza al Consell de Cent a construir unes noves muralles, s'inicien les obres el 1359. Aquestes muralles marcaran la configuració del Raval, és a dir el conjunt d'habitatges, horts i convents que s'agrupaven fora del recinte emmurallat

construït al segle anterior i la seva evolució posterior. A partir d'aquest moment Barcelona presenta fins a tres recintes emmurallats, si el primigeni ja estava plenament alienat.

De fet, a finals del segle XIII el plànol de la ciutat medieval ja era molt definit, i només quedaven per urbanitzar algunes zones al voltant de Santa Clara i a ponent de la Rambla. El centre de la ciutat encara era el mercat i els carrers veïns, que tenien una importància especial per als oficis de tota mena de manufactures.

L'època baixmedieval és viscuda com un període de crisi iniciada en el segle XIV. Cal destacar, la guerra civil catalana, succeïda entre 1462 i 1472, o les guerres dels remences, amb les seves repercussions per a la ciutat. Una de les conseqüències més immediates que es produí a Barcelona fou l'estancament en el creixement urbanístic, tant imparable durant els segles XIII i XIV. Malgrat tot, a les acaballes del segle XV i inicis del segle XVI, amb l'adveniment de l'època moderna, aparegueren ja alguns signes de recuperació material de la ciutat, i es tornaren a construir grans edificis a la ciutat, lligat també a la recuperació demogràfica.

Però les crisis no saturaren, i l'efecte de la situació internacional no deixà impassible Barcelona, que no s'estengué fora muralles fins el segle XIX. La guerra dels Segadors, de 1640 a 1654, i sobretot la guerra de Successió, de 1705 a 1714, tingueren també grans efectes en la distribució i renovació d'edificis i reordenació d'illes senceres de cases, per no parlar de la desaparició de barris sencers com el de la Ribera.

El Decret de Nova Planta del 1715 implicà, deixant a banda els efectes negatius, una important millora econòmica en la creació de nous edificis i la renovació d'altres. En aquesta línia observem un desenvolupament urbanístic destacable i que serà la llavor de les transformacions profundes, que tindran en el segle XIX un moment àlgid amb l'enderrocament de les muralles a partir de 1854. Poc després, el 1861, l'arquitecte Miquel Garriga i Roca, per encàrrec del consistori barceloní, entrega el recull de plànols, després de 22 mesos de tasca, on es recollien la distribució de totes les finques existents, així com d'altres aspectes vinculats amb l'eixample de la ciutat. En quant a la primera part d'aquest treball, els coneguts com a "Quarterons Garriga" ens permeten conèixer la ciutat a mitjans del segle XIX. Entre d'altres informacions, l'autor indica si es tracta d'una finca antiga o nova, i en el nostre cas la marca com a finca antiga. Tal i com es descriu a la fitxa del *Catàleg de Patrimoni Arquitectònic Històrico-Artístic de la Ciutat de Barcelona*, "Un casalot dels segles XVII i XVIII".

El casal, consta de planta baixa amb portals d'arc escarser –un de reformat- i tres pisos amb una finestra i dos grans balcons de ferro forjat i llosana de rajoles en el primer, tres balcons similars al segon i tres més, amb llosana d'obra al tercer. Al pati hi ha una escala descoberta sobre arcs carpanells de pedra, i a la façana són visibles uns esgrafiats geomètrics que ordenen l'asimètrica distribució d'obertures.

El carrer, d'origen medieval o anterior, rep el nom per la porta fortament clavetejada situada en el portal construït quan va alçar-se la muralla de la Rambla (s. XIII), i amb una barra de ferro que servia per contrastar mesures longitudinals. L'any 1374 es menciona un alberg prop de la "porta ferrissa"; el nom data, almenys, del segle XIV.

3.2 Antecedents Arqueològics

La zona que envolta la finca afectada per la intervenció que ens ocupa ha estat objecte de diverses excavacions arqueològiques on s'han localitzat, excavat i estudiat diferents jaciments. Aquests resultats, per sí mateixos, han permès documentar diferents períodes històrics pels quals justifiquem l'excavació arqueològica realitzada.

Com a referent més proper, les excavacions arqueològiques realitzades a la Plaça Vila de Madrid, entre els anys 2000-2003, permeteren localitzar i estudiar des d'ocupacions del neolític antic (-5500/-4000), passant per la documentació de la via sepulcral d'època romana (Alt Imperi i Baix Imperi), i restes d'ocupació en època medieval i moderna, segles XIV-XX (BUSQUETS, MORENO, PASTOR, 2000-2003).

Diferents intervencions arqueològiques a la zona propera de l'avinguda de la Catedral, i propera a la zona del barri de Santa Caterina, varen permetre documentar restes i estructures d'època Baix Imperial romana i estructures diverses d'època Baix Medieval i moderna. Entre aquestes, destaca la intervenció al mercat de Santa Caterina, que fou fruit del *Projecte d'Intervenció Arqueològica* que el Museu d'Història de la Ciutat va anar desenvolupant en diferents fases des de l'any 1997. Els resultats de la qual varen permetre documentar diverses fases històriques: prehistòria, època romana, època tardoantiga, època andalusina i medieval (AGUELO, HUERTAS, PUIG, 2005: 13).

La zona al voltant de l'avinguda de la Catedral va ser intervinguda arqueològicament des de temps ençà, cap a finals del segle XIX. Les últimes intervencions han posat al descobert nous indicis sobre l'hipòtetic origen de l'edificació romànica, encara que no s'ha arribat a excavar el solar que ocupa la catedral (BELTRÁN, LORÉS, 2005:101).

Per altra banda, diferents excavacions als carrers Álvarez de Castro, Jaume Giralt, carrer Gombau, carrer Mestres Casals i Martorell, Arc de Sant Cristòfol i Fonollar, varen permetre la documentació d'enterraments tardoromans i restes estructurals d'època medieval i moderna (PUJADES, 2006: 157).

Així mateix, excavacions arqueològiques a la Ramba varen oferir noves interpretacions històriques, que remunten a època romana i medieval (efectuades per l'empresa Atics, SL. PUJADES, 2006)

Més proper a Portaferrissa, 21, tenim la intervenció efectuada al carrer Petritxol número 8, en la qual es varen documentar restes d'època moderna (MIRÓ, 2002:295).

4. MOTIUS I OBJECTIUS DE LA INTERVENCIÓ

Dins dels treballs de rehabilitació de l'edifici en qüestió s'havia de fer un fossat d'un ascensor i construir una nova escala. La cota d'inici de l'obra era en el jardí elevat, situat a la planta principal de la finca, a la cota +3,75m, respecte la planta baixa. La cota final de l'ascensor baixava fins a -1,20m respecte la rasant del paviment.

L'obra que ens interessa ocupava una superfície de 20m².

Tal i com apuntàvem en línies anteriors, la finca en qüestió s'ubica en una zona inclosa en el Pla Parcial de Protecció del Patrimoni Arquitectònic. L'edifici està descrit a la fitxa 604 del *Catàleg del Patrimoni Arquitectònic Històrico-Artístic de la Ciutat de Barcelona*. Correspon a la Categoria B, cap. II. El conjunt s'inclou també en una Zona d'Interès Arqueològic.

Així doncs, l'indret on es durà a terme l'actuació s'inclou en una zona d'interès arqueològic i d'alt valor històric, l'estudi del subsòl té molta importància per a la recerca de restes medievals i modernes; per això es va preveure una intervenció preventiva a la realització de les obres que es va basar en un seguiment ocular d'aquestes.

5. METODOLOGIA

L'obertura del subsòl es realitzà tant mecànicament com de forma manual. Un cop es localitzessin restes arqueològiques es procediria a la seva excavació i documentació. En aquests casos, el sistema de registre arqueològic és l'ideat per E.Harris i A.Carandini. El mètode que es va seguir és l'habitual en aquest tipus d'intervencions, treballant sempre d'acord amb criteris estratigràfics, distingint i retirant manualment cada un dels diversos nivells o estrats que es localitzin, seguint criteris de textura, composició i color per a la seva distinció.

Cada unitat estratigràfica té una fitxa en la qual s'indica la ubicació en el context general del jaciment, la definició i la posició física respecte a la resta d'u.e. amb què es relaciona i la seva datació relativa i absoluta.

Pel que fa al registre gràfic, en aquest cas es va efectuar un reportatge fotogràfic del procés i una planta general de situació de la rasa en la planta de l'edifici. Per altra banda, en els cas de documentació de restes, es procedeix a fer una secció que abarqui la totalitat de l'estratigrafia del jaciment.

La metodologia emprada es va basar en un seguiment ocular dels rebaixos fets amb una màquina "bobcat", i posteriorment, la documentació amb mitjans manuals de les estructures localitzades. Aquest procés el varen portar a terme obrers cedits per la mateixa empresa promotora amb mitjans manuals, rebaixant els nivells estratigràfics documentats correlativament.

A banda de la documentació estratigràfica pròpiament, es va efectuar un reportatge fotogràfic de tot el procés i de cadascuna de les restes documentades. Aquest, s'inclourà en la memòria final.

En quant a la documentació gràfica de les restes, es varen realitzar els corresponents dibuixos en alçats i en seccions de les estructures, així com una planta general amb la situació de tots els elements afectats.

6. DESENVOLUPAMENT DELS TREBALLS

Descripció



Moment de repicat dels murs abans de la seva documentació gràfica representada en dibuix en detall. En la fotografies superiors es pot veure la situació general de la zona de la planta baixa que havia de ser afectada.

En la present intervenció arqueològica es va procedir a realitzar un seguiment ocular dels rebaixos realitzats amb una màquina de petites dimensions (“bobcat”) i a documentar tot un seguit d’elements i estructures localitzades en varis àmbits de la planta baixa de la finca afectada. Dita intervenció va comptar amb l’ajuda d’auxiliars obrers cedits per la pròpia empresa constructora alhora de documentar les restes, i sempre sota el control i la tutela de l’arqueòloga encarregada.

Les tasques en qüestió es varen diferenciar en dues fases: una primera, es va basar en l'extracció d'una paret mitjanera que contenia, alhora, el terreny que reomplia el pati

interior del primer pis de la finca. I segon, es va basar en la documentació de dues estructures més localitzades durant el procés de les obres.

L'objectiu principal de l'obra era el de construir unes escales que comunicessin el pis inferior o planta baixa, amb el primer pis on estava ubicat el pati elevat. A part, també s'havia de fer el forat per l'ascensor que comunicaria amb el pis superior.

Cal dir, abans de tot, que els dos murs afectats per aquesta intervenció varen ser repicats manualment abans d'emprendre qualsevol tasca mecànica i per tal de poder documentar-los amb més cura.

Ue.101

Primerament, l'extracció de la paret mitjanera (ue.101) per tal de fer-hi el forat de l'ascensor i les escales es va fer amb l'ajuda d'una màquina que va utilitzar un martell hidràulic, primer, i després una pala retro per tal de fer el buidatge del terreny de contenció del pati. Previ al desmuntatge, es va documentar el mur, tant en format fotogràfic com en dibuix en alçat. El gruix del mur en qüestió presentava uns 80 cm ja que a banda de tenir la funció de mitjaner, contenia el terreny que reomplia tot el pati elevat citat anteriorment.



En la fotografia esquerra es pot veure una imatge del mur ue.101 una vegada repicat i prèviament a la seva destrucció mecànica. El parament és en pedra de mida mitjana disposada encaixant unes amb les altres.



En la fotografia inferior-esquerra: inici del procés de destrucció mecànica del mur en qüestió per tal de fer el forat per construir-hi l'escala.

Durant el procés de seguiment de destrucció del mur en qüestió es va localitzar un fragment de rajola vidrada amb la base blanca i elements decoratius amb motius florals, datable entre els segles XVIII i XIX. Un cop feta l'obertura en la paret i deixats els marges de seguretat establerts, es va procedir a rebaixar amb la pala retro el reompliment del pati elevat. Aquest procés, però, va comportar un seguit de problemes per a la bona documentació dels elements. El fet de realitzar el rebaix des de la planta inferior i no des del pati elevat impedia documentar adequadament els diferents nivells estratigràfics i arqueològics que anessin sortint. Per altra banda, i per motius de seguretat, no es podia portar una màquina al pis superior perquè hi havia perill de despreniment de la mateixa. Així doncs, es va decidir fer el seguiment ocular dels rebaixos efectuats per la màquina des del pis inferior, recollint el material arqueològic que sorgís durant les extraccions. El rebaix del terreny havia d'assolir una cota d'uns 2 metres en total, efectuant primerament, un rebaix en talús inclinat per tal de fer les escales que comunicarien els dos pisos.

En un primer estudi ocular de l'estratigrafia vertical que va quedar a la vista un cop destruït el mur, es va veure dos tipus de reompliment del terreny. Un primer format per terres soltes marrons amb moltes restes d'enderroc i runa, però sobretot de material constructiu (ue.115). Un segon, a uns 2 metres per sota d'aquell, format per terres més argiloses i amb material constructiu molt residual (ue.116), d'una tonalitat més clara que l'anterior. El problema fou que durant l'extracció de les primeres capes es van produir els primers despreniments de terreny deguts a la textura flonja i a la poca compactació que aquests presentaven. A part, també hi havia la presència de les diferents canalitzacions d'aigua que conformaven el sistema de desguàs de la finca. La única manera de documentar-ho fou durant l'extracció de les terres un cop caigudes i amb la recollida del material ceràmic. La possibilitat de realitzar algun dibuix en alçat fou abandonada en els primers moments, així que es va efectuar un reportatge fotogràfic del procés.

Un cop assolida la cota pactada, es va haver de tirar el sostre o solera del pis superior ja que es recolzava directament sobre les terres, les quals es van retirar. Així, que va quedar un forat al sostre que comunicava directament amb el casal o antic pati elevat. El forat per a la fonamentació de l'ascensor que s'havia de fer contigu a les escales es va posposar fins a nou avís per part de l'arquitecte encarregat, donada la naturalesa de la sedimentologia documentada.

Les tasques arqueològiques, un cop retirades totes les terres, es varen aturar per temes de seguretat i perquè es van centrar en nous elements que havien anat sorgint durant la dinàmica de les obres.

En la fotografia de la dreta: mur 101 pràcticament destruït. Al darrera va sorgint el rebliment del terreny corresponent al que fou un pati elevat, actualment en desús i reconvertit en Casal de Cultura.



En la fotografia inferior: una vegada extreta tota la pedra i assolida la cota de 2 metres endins, es va haver d'enderrocar el sostre per seguretat.



Ue. 109-102

En l'habitació contigua i seguint en la mateixa línia de mur, es va localitzar una paret mitjanera amb una obertura rectangular (ue.102 i ue.109, respectivament) que donava accés a l'interior d'una tina o despensa realitzada en aquest. L'obertura en qüestió presentava els brancals fets amb maons de 15 x 30cm i un capçal de llosa de pedra. El marxapeu o accés a l'interior està desaparegut i segurament s'hi accedia a una cota més elevada que la que avui tenim, com a mínim un metre més amunt.



En la fotografia es pot veure una vista general de l'alçat del mur 102, amb la localització de l'obertura que comunica amb la "tina".

Es pot observar la desfiguració del parament degut a les continuades reformes i refets al llarg dels anys.

Aquesta estança es trobava reblerta de terres i material de brossa i runa que s'hi havia anat acumulant. Es va procedir al seu buidatge i neteja interiors per tal de documentar-ho gràficament.

Fotografia inferior: vista general de l'obertura que dona accés a l'interior de la "tina" en el mur 102.



Fotografia esquerra: detall de la volta de mig punt de maó que conforma la coberta interior de la "tina". A la dreta podem observar el paviment de maons documentat.



L'interior de la tina o despensa presentava una planta rectangular de petites dimensions, amb un paviment de maons, una mica deteriorats (ue.130). En l'extrem oest d'aquesta, s'hi troba un retall en el terra, reblert amb terres i cendres (ue.131), la funció del qual desconeixem. A banda, en el mur de maons que delimita l'estança per la banda nord (ue.128) es va localitzar una obertura tapiada (ue.134) amb el mateix material i que segurament corresponia a una antiga obertura de comunicació amb alguna altra estança, que avui en dia també desconeixem.

La coberta de la "tina" és de volta de mig punt, realitzada amb maons units amb morter i recolzada en els murs que la delimiten.

El mur en el qual es retalla aquesta estructura està construït en pedra tallada, de mida mitjana i gran; però avui en dia deformat i reformat en diverses ocasions. L'aspecte actual és deteriorat. Aquest element no quedava afectat per l'obra però s'hi va intervenir perquè s'hi va localitzar l'obertura. Pel tipus d'aparell i tipologia constructiva, sembla que podria ser originari del moment de construcció del casal. L'aparell constructiu és irregular i empra la pedra i el maó com a material principals. El maó s'utilitza entre les pedres per encaixar-les i reforçar-les. A part, també el trobem per omplir els buits que queden degut a les reformes realitzades. La part inferior d'aquest és la que presenta majors retalls corresponents a refets posteriors a la seva construcció. En la seva banda inferior dreta, quasi tocant a nivell de paviment, es va localitzar un maó que feia de tapa d'una tenalla encastada en la paret i que es trobava buida. Aquesta tenalla va ser col·locada en l'interior mitjançant un retall efectuat en el mur i tapiat amb maons posteriorment. Segurament, en el seu interior s'hi deurién haver guardat documents de la finca.



Detall de la tenalla trobada en la part inferior dreta del mur 102. La tapadora és feta amb un maó encaixat en la paret. La tenalla era buida en el moment de la troballa.

La meitat superior del mur és la que presenta els elements més originaris, ja que els blocs de pedra emprats en la seva construcció encara es mantenen en bon estat. En la part superior es va documentar una petita obertura per il·luminació.

En quant a la cronologia, podem establir una data anterior al segle XVII ja que s'hi va trobar entre les pedres dels refets una ceràmica del tipus blava catalana amb decoració indeterminada.

El mur va ser documentat tant fotogràficament com en dibuix en alçat; la "tina" va ser dibuixada en secció, planta i alçats corresponents.

Ue.120

Un últim element localitzat durant les obres en la planta baixa, fou un pou que comunicava amb el pis superior i que en l'actualitat es trobava inutilitzat. Aquest pou estava retallat en un nivell d'argiles i transcorria per dins del mur mitjaner i es fonamentava per sota de la cota del natural marcada en aquesta planta baixa. Per tant, va ser construït en la primera fase de la finca.

En la fotografia inferior es pot veure l'interior del pou, avui inutilitzat. A la dreta, la localització en la paret mitjanera durant les tasques de rebaix en les obres.



No es va poder documentar en la seva totalitat, la seva boca circular estava tapiada i tant sols es podia veure a través de l'obertura efectuada per accident amb la màquina, en la seva part inferior. Les parets estaven revestides amb pedres de mida petita i tallades més o menys regularment. La seva unió es feia amb morter i en alguns trams s'hi troben aplacats de maons. Presenta, a part, encaixos en la seva paret per tal de facilitar la mobilitat pel seu interior.

El diàmetre d'aquest és d'aproximadament 0,65m i la seva fondària real no la coneixem pels motius exposat a dalt.

Es va situar en la planta general i se'n va fer un reportatge fotogràfic.

Resultats

De la documentació d'aquests elements i restes arqueològiques localitzades no se'n ha obtingut informació valuosa per tal de reconstruir part de la història de la finca, i del barri en general. Per altra banda, tampoc hem documentat restes més antigues d'època romana o prehistòrica; tant sols ens remetem a època moderna.

S'ha de tenir present que el seguiment efectuat ha tingut contratemps i les tasques de documentació dels nivells estratigràfics no han estat complertes.

Per altra banda, el fet de no haver excavat el forat de l'ascensor ha impedit documentar la fonamentació del mur que varen destruir i conèixer el substrat natural de la zona, pròpiament.

En quant al material ceràmic recollit, se'n ha fet un inventari que presentem a continuació amb un comentari dels resultats.

7. MATERIAL CERÀMIC

El material recuperat al llarg de la present intervenció engloba diferents tipologies que abarquen majoritàriament l'època moderna i contemporània (segles XVI, XVII i XVIII; XIX-XX).

Cal dir, però, que el total de material recollit, incloent totes les tipologies, presenta un alt grau de fragmentació i en el cas de les ceràmiques decorades en blau aquest fet va provocar que no es poguessin identificar els tipus decoratius d'algunes peces. En el cas de la ceràmica vidrada monocroma, policroma i bicroma, ha passat exactament el mateix, i molts dels fragments recollits no els vam poder identificar amb formes concretes. Encara que dins d'aquesta tipologia la varietat i diversitat es repeteix sovint i les formes no surten de les línies tradicionals. La majoria del material present en l'inventari està extret del nivell de rebliment 115 corresponent al nivell que rebleix el pati elevat.

Ceràmica de vernís plumbífer

El material més majoritari està representat per la ceràmica vidrada monocroma, seguida per la vidrada policroma i bicroma. Aquest nou tipus de ceràmica va aparèixer durant el segle XIII, i al segle XIV es va generalitzar la seva producció, alhora es disminuïa la ceràmica grisa i les obres en argiles vermella sense esmaltar. La majoria de les ceràmiques acostumaven a ser d'ús domèstic, per emmagatzematge de líquids i sòlids, transport d'aliments, cocció dels productes i servei de taula.

Aquests tipus presenten formes que provenen ja de les seves predecessores de pasta reductora (ceràmiques grises de l'època altmedieval); les formes més característiques i comunes són les olles, els tupins, la cassola, la tapadora, el morter, el setrill, la gerra, el cànir, el gibrell i la llàntia, entre altres. Són atuells d'ús domèstic, recipients contenidors i recipients per anar al foc i preparar aliments. El vidrat plumbífer que es diu, és de pasta depurada i compacta, de cuita oxidant de color ataronjat i presenten una coberta vidriada de tonalitats verdes, marrons i melades; es tracta d'una producció molt homogènia.

En el cas que ens ocupa, les formes més documentades han estat els plats, la gerra, el cànir, servidora, entre altres de minoritaris. La coloració més abundant és la verda seguida per la marró i els tons melats. Els atuells amb varis colors o policroms acostumen a portar verds, grocs i marrons. Aquestes ceràmiques no acostumen a anar decorades, tant sols porten algunes incisions en la part exterior de línies ondulades.

Formes

Olla: és un recipient de forma globular, que pot presentar dues nanses laterals i que s'utilitzava per coure els aliments al foc. Acostumen a tenir una vora exvasada amb el llavi arrodonit i a vegades, la vora presenta les parets rectes. Aquestes peces presenten

vidriat en el seu interior i la coloració pot ser melada, verda o marró. S'han recollit un total de 36 fragments identificats com a olles ja que com deiem al principi de l'apartat, les peces recollides presentaven un alt grau de fragmentació.

Tupins: ceràmica oxidada vidriada monocroma. Són recipients de cos globular amb el fons còncav amb una nansa plana aplicada a la vora. L'interior és vidriat i l'exterior només a la zona de la vora. Servia per escalfar aliments líquids. Aquest recipient s'identifica moltes vegades amb l'olla ansada.

Plats: són recipients que presenten vores d'ala plana i vores de doble ala. Se'n documenten de vores amb llavis arrodonits i de llavis amb secció triangular. Acostumen a presentar un vidriat per la banda interior i que arriba fins la part exterior de la vora. La coloració més extesa és la marró però també hem documentat plats verds. S'han documentat plats plans i plats talladors

Tapadores: Peça circular que serveix per cobrir un recipient de boca ampla. S'han documentat amb vidriat bícrom, verd i groc. Es caracteritza per presentar una vora amb realçada amb un petit solc al llavi per facilitar l'encaix amb la vora del recipient que es cobreix.

En quant a la ceràmica oxidada i reduïda, s'han recollit quantitats testimonials. En el primer cas, es tracta de peces que corresponen a recipients grans. Les de cocció reduïda presenten unes formes més semblants a atuellts petits tals com olles.

Generalment presenten una cocció oxidada i reduïda irregular, fet que els hi confereix unes tonalitats que poden ser grises i negres, ataronjades o bicolors (tipus "sandvitx"). Aquestes produccions acostumen a destinar les peces a ús exclusivament culinari, amb peces destinades a la cocció d'aliments. S'han documentat restes de sutge i altres indicis de contacte directe amb el foc. Les formes més comunes per a les ceràmiques oxidants són les grans gerres o alfàbies.

Ceràmica vidrada del tipus blava catalana (segle XVII)

És el material més minoritari documentat però amb l'avantatge que se'n han recollit formes que han pogut ser dibuixades a mode d'exemples. Aquest tipus de ceràmica ja apareix el segle XIV i XV, amb la tonalitat de blau cobalt i amb decoracions que evolucionen a les actuals però més simplificades. Durant el segle XVI i XVII es va generalitzar la seva producció. La majoria de les ceràmiques acostumaven a ser d'ús domèstic, amb formes generalitzades i més comunes com els plats o les escudelles, com a formes més documentades en els jaciments arqueològics.

Aquests tipus presenten formes que provenen ja de les seves predecessores de pasta reductora (ceràmiques grises de l'època altmedieval); les formes més característiques en el cas que ens ocupa són les escudelles amb orelletes i sense, els plats i bols, entre altres. Són atuellts d'ús domèstic, per preparar aliments. Tant els plats com les escudelles presenten dimensions reduïdes i són recipients amb les vores i cos arrodonits, amb el fons recte. El més cridaner de les peces són les decoracions, amb motius variats però generalment dins el tema vegetal i geomètric. La decoració documentada en el present inventari es basa en orles, ratlles horitzontals, volutes i espirals i ziga-zagues.

8. CONCLUSIONS

Un dels problemes dels estudis d'edificis en les grans ciutats és el fet de les contínues reformes i actuacions que desfiguren i transformen la realitat constructiva d'aquests. Les diferents fases constructives es van succeint al llarg del temps i és difícil precisar una evolució horitzontal tal i com l'entendem en una excavació ordinària.

En el cas que ens ocupa, es va tractar d'una breu intervenció arqueològica basada en un seguiment ocular d'uns rebaixos i per altra banda, de la documentació de dos elements localitzats en el procés de les obres, però no va haver-hi excavació de nivells arqueològics pròpiament. Aquest fet sumat a la no realització del forat de l'ascensor en el subsòl de la planta baixa, va impedir assolir o esbrinar elements arqueològics i arquitectònics importants per a la història del propi casal i de retruc, del barri històric on ens trobem.

Els resultats obtinguts, encara que ens han aportat restes de material ceràmic datable entre els segles XVI-XIX i ens han facilitat la documentació d'una tina i d'un pou, no han estat suficients per tal de presentar o elaborar una evolució sincrònica completa de l'edifici en qüestió ni de les possibles fases constructives. A banda d'això, tampoc s'han assolit cotes inferiors a la planta baixa que ens haurien ajudat a localitzar, perquè no, restes d'època romana o prehistòrica relacionades directament amb els jaciments de la zona - no oblidem que un carrer més amunt, Plaça de la Vila de Madrid, hi ha un jaciment d'època romana, concretament una necròpolis.

Així doncs, les restes i elements documentats es relacionen directament amb el funcionament i construcció de l'edifici en qüestió; concretament, de la fase originària d'aquest.

9. BIBLIOGRAFIA

- **AGUELO, J.; HUERTAS, J.; PUIG, F.** (2005) “ Santa Caterina de Barcelona: assaig d’ocupació i evolució” a *Quaderns d’Arqueologia i Història de la ciutat de Barcelona (quarhis)*. Època II, Número 1, Barcelona, pàgina 13.
- **BELTRÁN, J.; LORÉS, I.** (2005) “ La Catedral romànica de Barcelona: revisió de les dades arqueològiques i de l’escultura” a *Quaderns d’Arqueologia i Història de la ciutat de Barcelona (quarhis)*. Època II, Número 1, Barcelona, pàgina 101.
- **BUSQUETS, C.; PASTOR, I.** (2005) “ Aportació a l’estudi de la trama urbana baixmedieval de l’actual Plaça Vila de Madrid (segles XIII-XV). Resultats de la recerca arqueològica i documental” a *Quaderns d’Arqueologia i Història de la ciutat de Barcelona (quarhis)*. Època II, Número 1, Barcelona, pàgina 119.
- **COMELLAS i SOLÉ, Jordi** (1993) “El control de l’espai públic i d’intercanvi al mercat de la Barcelona baix-medieval” *Actes III Congrés d’història de Barcelona*. Pp. 241 a 245. Barcelona, 20-22 d’octubre.
- **I CONGRÉS D’ARQUEOLOGIA MEDIEVAL I MODERNA A CATALUNYA**, Igualada, 13-15 de novembre de 1998. Actes. Edita ACRAM.
- **II CONGRÉS D’ARQUEOLOGIA MEDIEVAL I MODERNA A CATALUNYA**, Sant Cugat del Vallès, 18-21 d’abril de 2002. Actes. Volum II., Edita ACRAM.
- **FULLANA, Miquel** (1999) Diccionari de l’Art i dels Oficis de la Construcció, Editorial Moll, Mallorca.
- **MIRÓ, N.** (2002) “Els conjunts ceràmics del carrer Petritxol núm.8 de Barcelona (Barcelonès)” a *II Congrés d’Arqueologia Medieval i Moderna a Catalunya*, Sant Cugat del Vallès, 18-21 d’abril de 2002. Actes. Volum II., Edita ACRAM.
- **PUJADES i CAVALLERIA, Josep** (2005) “Balanz anual de l’activitat arqueològica a la ciutat” a *Quaderns d’Arqueologia i Història de la ciutat de Barcelona (quarhis)*. Època II, Número 2, Barcelona, pàgines 157, 168.
- **V.V.A.A** (1992) “La ciutat de Barcelona: l’arqueologia urbana medieval” A **CATALUNYA ROMÀNICA**, El Barcelonès, Vol.XX. Ed. Enciclopèdia Catalana, Barcelona.

Ceràmica.-

- **AGUELO, Jordi; HUERTAS, Josefa** (2002) “Un conjunt de materials del segle XV del jaciment de l’antic mercat de Santa Caterina de Barcelona” a Actes del II CONGRÉS D’ARQUEOLOGIA MEDIEVAL I MODERNA A CATALUNYA, Sant Cugat del Vallès, dies 18-21 d’abril, Volum I, pàgines 290-294.
- **FAUQUET, Josep; FLORENSA, Francesc; GARCIA, Gemma; MORO, Antonio; PIERA, Joan** (1998), “Un abocament de ceràmiques en el fossat de la vila de Terrassa entorn el 1400”, a Actes del Ier CONGRÉS D’ARQUEOLOGIA MEDIEVAL I MODERNA A CATALUNYA, Igualada, 13-15 de novembre. Pàgines 130-141.
- **MIRÓ, Núria** (1998), “Excavació de les voltes de la sala de reserva de la Biblioteca de Catalunya, antic Hospital de la Santa Creu, Barcelona” a Actes del Ier CONGRÉS D’ARQUEOLOGIA MEDIEVAL I MODERNA A CATALUNYA, Igualada, 13-15 de novembre. Pàgines 168-177.
- **MIRÓ i ALAIX, Núria** (2002), “Els conjunts ceràmics del carrer Petritxol núm.8 de Barcelona” a Actes del II CONGRÉS D’ARQUEOLOGIA MEDIEVAL I MODERNA A CATALUNYA, Sant Cugat del Vallès, dies 18-21 d’abril, Volum I, pàgines 295-303.
- **NOLASCO, N.**(1994). *Del rebost a la taula. Cuina i menjar a la Barcelona gòtica*, Electa, Barcelona.
- **ROIG, Jordi; MELO, Juana** (2002) “La intervenció arqueològica a la plaça Sant Roc (Sabadell, Vallès Occidental), 1999-2000” a Actes del II CONGRÉS D’ARQUEOLOGIA MEDIEVAL I MODERNA A CATALUNYA, Sant Cugat del Vallès, dies 18-21 d’abril, Volum I, pàgines 204-224.
- **V.V.A.A** (1992) “La ciutat de Barcelona: l’arqueologia urbana medieval” A CATALUNYA ROMÀNICA, El Barcelonès, Vol.XX. Ed. Enciclopèdia Catalana, Barcelona. Pàgines 248-252.

10.ANNEX 1: Inventari del material ceràmic

PORTAFERRISSA, 21

UE	AREA	SECTOR	ÀMBIT	NÚM	FRAGMENTS	CODI	FORMA	TIPOLOGIA	TÈCNICA	PASTA	DECORACIÓ E	DECORACIÓ I	ACABAT E	ACABAT I	CRONOLOGIA	OBSERVACIONS	RESTAURACIÓ	FOTOGRAFIA	DIBUIX
101				1	1	50031	SF	TO	AO						SS.XVII-XVIII	decoració floral			
102				1	1	14104	VO	PAT	TO	AO		PI	VI	VI	1600-1635	barreja ratlles i volutes, espirals			
115				1	1	14003	VO	FIN	TO	CA			VI	VI					
115				2	1	14003	VO	FIN	TO	GO			VI	VI		vidrat monocrom verd			
115				3	1	14003	VO	FIN	TO	GO			VI			vidrat monocrom verd			
115				4	1	14005	VO	FIN	TO	GR			RV	RV					
115				5	1	14003	VO	FIN	TO	GO				VI		vidrat quasi desaparegut			
115				6	1	14006	VO	FIN	TO	GR			VI	VI		vidrat verd fosc part ext.			
115				7	1	14003	VO	TAP	TO	AO			VI						
115				8	1	14003	VO	GE	TO	GO				VI		vidrat marró			
115				9	1	14003	VO	FIN	TO	AO				VI		vidrat marró			
115				10	1	14003	VO	FIN	TO	AO			VI	VI		vidrat marró			
115				11	1	14003	CR	FIN	TO	GO			vi/cr	VI		vidrat verd fosc			
115				12	1	14002	CR	FIN	TO	GO			RU	CR		vidrat perdut			
115				13	1	14002	PE	FIN	TO	GO			AL	AL					
115				14	1	14002	PE	FIN	TO	GO			AL	AL					
115				15	1	14003	PE	GE	TO	GO				VI		vidrat verd			
115				16	1	14003	CR	FIN	TO	AO			VI	VI		vidrat marró			
115				17	1	14003	VO	GE	TO	AO			AL	VI		vidrat verd			
115				18	1	14306	VO	FIN	TO	AO			VI	VI		vidrat verd/marró			
115				19	1	14306	SF		TO	AO			VI	VI		vidrat verd groguenc int./verd ext.			
115				20	1	14003	VO	EMBUT	TO	AO			VI	VI		embut terrissa			
115				21	1	14003	be/co	càntir	TO	AO			VI			vidrat verd claret			
115				22	1	14005	PE	SD	TO	BE									
115				23	1	14005	PE	SD	TO	AR			AL						
115				24	1	14003	VO	SD	TO	AO			VI	VI		vidrat marró			
115				25	1	14003	VO	SEV	TO	AO				VI		vidrat marró			
115				26	1	14002	VO	SD	TO	BE				AL					
115				27	1	14003	CR	SD	TO	AO				VI		vidrat verd			

PORTAFERRISSA, 21

115			28	1	14003	VO	PTA	TO	AO			VI		vidrat verd oliva			
115			29	1	14003	SF		TO	GO			VI		vidrat marró			
115			30	1	14003	VO	SD	TO	GO					no es conserva			
115			31	1	14005	PE	SD	TO	GR								
115			32	1	14003	VO	GET	TO	AO			VI		vidrat marró			
115			33	1	14003	BA	TAP	TO	GO			VI		vidrat verd			
115			34	1	14005	PE	SD	TO	AR			VI	VI	vidrat verd			
115			35	1	14005	NA	GE	TO	GR			VI	VI	vidrat verd			
115			36	1	14003	PE	TAS	TO	GO			MT	VI				
115			37	1	14003	VO	PA	TO	GO			VI		vidrat verd			
115			38	1	14003	VO	PA	TO	AO			VI	VI	vidrat marró			
115			39	1	14005	SF		TO	BE			CR	VI	vidrat marró			
115			40	1	14003	SF		TO	AO			VI		vidrat verd			
115			41	1	14003	VO	SER	TO	AO			VI		vidrat marró			
115			42	1	14003	VO	OLLA	TO	AO			VI		vidrat marró			
115			43	1	14003	VO	SD	TO	AO			VI	VI	vidrat marró			
115			44	1	14005	VO	SD	TO	GR			VI	VI	vidrat verd			
115			45	1	14002	PE	SD	TO	AO					no es conserva			
115			46	1	14002	PE	SD	TO	AO					no es conserva			
115			47	1	14003	VO	SD	TO	AO			VI	VI	vidrat marró			
115			48	1	14003	VO	SD	TO	AO			VI		vidrat verd			
115			49	1	14005	NA	CA	TO	AR				s.XVII	càntir amb deco floral			
115			50	1	14003	VO	SD	TO	AO			VI		vidrat verd			
115			51	1	14002	PE	SD	TO	AO								
115			52	1	14005	NA	GE	TO	AR			VI	VI	vidrat verd			
115			53	1	14005	NA	SD	TO	AR			VI	VI	vidrat verd			
115			54	1	14003	PE	PA	TO	GO			VI		vidrat marró			
115			55	1	14003	NA	SD	TO	AO			VI	VI	vidrat marró			
115			56	1	14003	VO	SD	TO	AO			VI	VI	vidrat marró			
115			57	1	14002	PE	CA/SD	TO	AO								
115			58	1	14003	VO	GE	TO	AO			VI		vidrat marró clar			
115			59	1	14003	VO	SE	TO	AO			VI		vidrat verd clar			
115			60	1	14003	VO	PA	TO	AO			VI		vidrat marró			
115			61	1	14005	VO	SD	TO	GR			CR		cremat cara ext.			
115			62	1	14003	VO	PLAT	TO	AO			VI	VI	vidrat marró			
115			63	1				TO									
115			64	1				TO									
115			65	1	14003	SF	SD	TO	AO			VI		vidrat marró			
115			66	1	14003	SF	SD	TO	AO			VI		vidrat marró			
115			67	1	14003	SF	SD	TO	AO			VI		vidrat groc			

PORTAFERRISSA, 21

115			68	1	14003	SF	SD	TO	AO			VI					
115			69	1	14003	SF	SD	TO	AO			VI	VI				vidrat verd
115			70	1	14003	SF	SD	TO	GO			CR	VI				vidrat verd fosc
115			71	1	14003	SF	SD	TO	AO			VI					meitat vidrada verd
115			72	1	14003	SF	SD	TO	GO			VI	VI				cremada i vidrat marró
115			73	1	14006	SF	SD	TO	AR			VI					vidrat verd
115			74	1	14003	SF	SD	TO	AO			VI					vidrat verd fosc
115			75	1	14003	SF	SD	TO	AO			VI					quasi desaparegut
115			76	1	14005	SF		TO	AR	IN				s.XVII			grisa, amb motius florals
115			77	1	14002	SF		TO	AR								cremat ext.
115			78	1	14003	SF		TO	BE				VI				verd caqui
115			79	1	14005	SF		TO	AR								
115			80	1	14006	SF		TO	AR			CR	VI				vidrat marró interior
115			81	1	14005	SF		TO	AR								grisa molt depurada
115			82	1	14003	SF		TO	GO				VI				vidrat marró fosc interior
115			83	1	14002	SF		TO	AO			CR					grisa per fora
115			84	1	14003	SF		TO	AO			VI	VI				vidrat marró
115			85	1	14005	SF		TO	GR			RU	RU				grisa moderna
115			86	1	14003	SF		TO	AO			VI					vidrat marró
115			87	1	14003	SF		TO	BE				VI				deco.ratlles incises/verd clar
115			88	1	14003	SF		TO	AO			VI	VI				vidrat verd i marró
115			89	1	14002	SF		TO	AO								
115			90	1	14005	SF		TO	AR								grisa moderna
115			91	1	14003	SF		TO	GR			VI					vidrat verd
115			92	1	14003	SF		TO	AO			CR	VI				vidrat marró/cremat ext.
115			93	1	14003	SF		TO	GO				VI				vidrat verd fosc
115			94	1	14006	SF		TO	GR			VI	VI				vidrat negre
115			95	1	14003	SF		TO	AO				VI				vidrat marró clar
115			96	1	14002	SF		TO	AO								
115			97	1	14003	SF		TO	AO			VI					vidrat ext.
115			98	1	14003	SF		TO	BE			VI	VI				vidrat ext.
115			99	1	50032	SF		TO	AO			VI		ss.XVIII-XIX			rajola blava i verda
115			100	1	14003	SF		TO	AO			VI					vidrada marró
115			101	1	14005	SF		TO	AO	IM							línies ondulades i rectes incises
115			102	1	14003	SF		TO	AO				VI				vidrat marró
115			103	1	14003	SF		TO	GO				VI				vidrat marró int./cremat ext.
115			104	1	14003	SF		TO	GO			CR	VI				vidrat marró
115			105	1	14003	SF		TO	GO			CR	VI				vidrat marró
115			106	1	14003	SF		TO	AO			VI	VI				ext. cremat amb franja i int.vidrat
115			107	1	14003	SF		TO	GO				VI				vidrat marró/cremat ext.

PORTAFERRISSA, 21

115			108	1	14003	SF		TO	AR			CR	VI			vidrat negre/cremat ext.			
115			109	1	14003	SF		TO	AO	IN		VI	VI			vidrat marró amb línia incisa			
115			110	1	14003	SF		TO	GR			VI	VI			vidrat verd, + intens ext./int.groc			
115			111	1	14005	SF		TO	AO										
115			112	1	14003	SF		TO	AO				VI			vidrat marró			
115			113	1	14005	SF		TO	AO										
115			114	1	14003	SF		TO	AO				VI			vidrat marró fosc			
115			115	1	14003	SF		TO	AO				VI			poc conservat vidrat marró			
115			116	1	14005	SF		TO	AO										
115			117	1	14003	SF		TO	AO				VI			vidrat verd fosc int./cremat ext.			
115			118	1	50006			TO	CO	MT									
115			119	1	14300	NA	SD	TO	CO				VI	VI					
115			120	1	14102	VO	ESC	MO	CO		PI	VI	VI	s.XV-XVI		deco.ratlles al voltant vora			
115			121	1	14103	CR		TO	CO	PI		VI				vidrat no conservat			
115			122	1	14103	BA	PAT	MO	CO		PI	VI	VI	s.XVI-XVII		deco. en ziga-zagues			
115			123	1	14102	VO	PAT	TO	CO	PI		VI	VI	s.XVI		deco. en quadrícula			
115			124	1	14301	BA	PAT	MO	CO	PI		VI	VI	s.XVIII		vaixelles amb gavines			
115			125	1	14120	BA	PAT	TO	CO	PI		VI	VI	s.XVII 2ª1/2		deco.ditades (pasta rosa)			
115			126	1	14101	VO	PAT	TO	CO		PI	VI	VI						
115			127	1	14120	VO	ESC	TO	CO		PI	VI	VI	s.XVII/ 1ª 1/2		deco.ditades, orles			
115			128	1	14101	SF	SD	TO	CO		PI	VI	VI						
115			129	1	14101	VO	SD	TO	CO		PI	VI	VI						
115			130	1	14101	VO	SD	TO	CO		PI	VI	VI						
115			131	1	14100	NA	SD	TO	CO			VI	VI						
115			132	1	14210	BA	SD	TO	CO	PI	PI	VI	VI	ss. XV-XVI					
115			133	1	14101	BA	SD	TO	CO	PI		VI	VI						
115			134	1	14124	BA	SD		CO	PI		VI	VI	1600-1635		orles amb volutes			
115			135	1	14101	SF	SD	MO	CO		PI	VI	VI	s.XX					
115			136	1	14100	SF	SD	TO	CO	PI			VI			restes de línies			
115			137	1	14101	SF	SD	TO	CO		PI	VI	VI	s.XVII		dues línies blaves			
115			138	1	14101	SF	SD	TO	CO		PI	VI	VI	s.XVII		vidrat rosaci			
115			139	1	14101	VO	PAT		CO		PI	VI	VI	s.XVII		deco.orles de Poblet			
115			140	1	14100	SF	SD		CO		PI	VI	VI	s.XIX					
115			141	1	50037	SF	SD		CO			VI							
115			142	1	14306	SF	SD	TO	AO		PI		VI			deco.fulles blaves sobre fons llis			
115			143	1	14300	SF	SD				PI		VI						
115			144	1	14300	SF	SD	TO	AO			VI	VI						
115			145	1	14101	SF	SD	TO	CO			VI	VI						
115			146	1	14101	SF	SD		CO				VI			ratlles gruixes i primes			
115			147	1	14101	SF	SD		CO				VI						

PORTAFERRISSA, 21

134			15	1	14002	fo/pe	CAT	MO	GR								
134			16	1	14306	VO	PLA	MO	AO		VI	VI					vidrat interior/exterior només part superior
134			17	1	14400	VO	PAT	MO	AO				S.XIX				
134			18	1	14003	fo/pe	GE	MO	AO		MT	VI					vidrat marró interior
134			19	1	14003	SF	SD	MO	GR			VI					vidrat marró interior

11. ANNEX II: Làmines de material ceràmic

UE	AREA	SECTOR	ÀMBIT	NÚM	FRAGMENTS	CODI	FORMA	TIPOLOGIA	TÈCNICA	PASTA	DECORACIÓ E	DECORACIÓ I	ACABAT E	ACABAT I	CRONOLOGIA	OBSERVACIONS	RESTAURACIÓ	FOTOGRAFIA	DIBUIX
101				1	1	50031	SF		TO	AO					SS.XVII-XVIII	decoració floral			
102				1	1	14104	VO	PAT	TO	AO		PI	VI	VI	1600-1635	barreja ratlles i volutes, espirals			
115				1	1	14003	VO	FIN	TO	CA			VI	VI					
115				2	1	14003	VO	FIN	TO	GO			VI	VI		vidrat monocrom verd			
115				3	1	14003	VO	FIN	TO	GO			VI			vidrat monocrom verd			
115				4	1	14005	VO	FIN	TO	GR			RV	RV					
115				5	1	14003	VO	FIN	TO	GO				VI		vidrat quasi desaparegut			
115				6	1	14006	VO	FIN	TO	GR			VI	VI		vidrat verd fosc part ext.			
115				7	1	14003	VO	TAP	TO	AO			VI						
115				8	1	14003	VO	GE	TO	GO				VI		vidrat marró			
115				9	1	14003	VO	FIN	TO	AO				VI		vidrat marró			
115				10	1	14003	VO	FIN	TO	AO			VI	VI		vidrat marró			
115				11	1	14003	CR	FIN	TO	GO			vi/cr	VI		vidrat verd fosc			
115				12	1	14002	CR	FIN	TO	GO			RU	CR		vidrat perdut			
115				13	1	14002	PE	FIN	TO	GO			AL	AL					
115				14	1	14002	PE	FIN	TO	GO			AL	AL					
115				15	1	14003	PE	GE	TO	GO				VI		vidrat verd			
115				16	1	14003	CR	FIN	TO	AO			VI	VI		vidrat marró			
115				17	1	14003	VO	GE	TO	AO			AL	VI		vidrat verd			
115				18	1	14306	VO	FIN	TO	AO			VI	VI		vidrat verd/marró			
115				19	1	14306	SF		TO	AO			VI	VI		vidrat verd groguenc int./verd ext.			
115				20	1	14003	VO	EMBUT	TO	AO			VI	VI		embut terrissa			
115				21	1	14003	be/co	càntir	TO	AO			VI			vidrat verd claret			
115				22	1	14005	PE	SD	TO	BE									
115				23	1	14005	PE	SD	TO	AR			AL						
115				24	1	14003	VO	SD	TO	AO			VI	VI		vidrat marró			
115				25	1	14003	VO	SEV	TO	AO				VI		vidrat marró			
115				26	1	14002	VO	SD	TO	BE				AL					
115				27	1	14003	CR	SD	TO	AO				VI		vidrat verd			
115				28	1	14003	VO	PTA	TO	AO				VI		vidrat verd oliva			

PORTAFERRISSA, 21

115			29	1	14003	SF		TO	GO			VI					vidrat marró				
115			30	1	14003	VO	SD	TO	GO									no es conserva			
115			31	1	14005	PE	SD	TO	GR												
115			32	1	14003	VO	GET	TO	AO			VI						vidrat marró			
115			33	1	14003	BA	TAP	TO	GO			VI						vidrat verd			
115			34	1	14005	PE	SD	TO	AR		VI	VI						vidrat verd			
115			35	1	14005	NA	GE	TO	GR		VI	VI						vidrat verd			
115			36	1	14003	PE	TAS	TO	GO		MT	VI									
115			37	1	14003	VO	PA	TO	GO			VI						vidrat verd			
115			38	1	14003	VO	PA	TO	AO		VI	VI						vidrat marró			
115			39	1	14005	SF		TO	BE		CR	VI						vidrat marró			
115			40	1	14003	SF		TO	AO			VI						vidrat verd			
115			41	1	14003	VO	SER	TO	AO			VI						vidrat marró			
115			42	1	14003	VO	OLLA	TO	AO			VI						vidrat marró			
115			43	1	14003	VO	SD	TO	AO		VI	VI						vidrat marró			
115			44	1	14005	VO	SD	TO	GR		VI	VI						vidrat verd			
115			45	1	14002	PE	SD	TO	AO									no es conserva			
115			46	1	14002	PE	SD	TO	AO									no es conserva			
115			47	1	14003	VO	SD	TO	AO		VI	VI						vidrat marró			
115			48	1	14003	VO	SD	TO	AO		VI							vidrat verd			
115			49	1	14005	NA	CA	TO	AR				s.XVII					càntir amb deco floral			
115			50	1	14003	VO	SD	TO	AO			VI						vidrat verd			
115			51	1	14002	PE	SD	TO	AO												
115			52	1	14005	NA	GE	TO	AR		VI	VI						vidrat verd			
115			53	1	14005	NA	SD	TO	AR		VI	VI						vidrat verd			
115			54	1	14003	PE	PA	TO	GO			VI						vidrat marró			
115			55	1	14003	NA	SD	TO	AO		VI	VI						vidrat marró			
115			56	1	14003	VO	SD	TO	AO		VI	VI						vidrat marró			
115			57	1	14002	PE	CA/SD	TO	AO												
115			58	1	14003	VO	GE	TO	AO			VI						vidrat marró clar			
115			59	1	14003	VO	SE	TO	AO			VI						vidrat verd clar			
115			60	1	14003	VO	PA	TO	AO			VI						vidrat marró			
115			61	1	14005	VO	SD	TO	GR		CR							cremat cara ext.			
115			62	1	14003	VO	PLAT	TO	AO		VI	VI						vidrat marró			
115			63	1				TO													
115			64	1				TO													
115			65	1	14003	SF	SD	TO	AO			VI						vidrat marró			
115			66	1	14003	SF	SD	TO	AO			VI						vidrat marró			
115			67	1	14003	SF	SD	TO	AO			VI						vidrat groc			
115			68	1	14003	SF	SD	TO	AO			VI									

PORTAFERRISSA, 21

115			69	1	14003	SF	SD	TO	AO			VI	VI			vidrat verd			
115			70	1	14003	SF	SD	TO	GO			CR	VI			vidrat verd fosc			
115			71	1	14003	SF	SD	TO	AO			VI				meitat vidrada verd			
115			72	1	14003	SF	SD	TO	GO			VI	VI			cremada i vidrat marró			
115			73	1	14006	SF	SD	TO	AR			VI				vidrat verd			
115			74	1	14003	SF	SD	TO	AO			VI				vidrat verd fosc			
115			75	1	14003	SF	SD	TO	AO			VI				quasi desaparegut			
115			76	1	14005	SF		TO	AR	IN				s.XVII		grisa, amb motius florals			
115			77	1	14002	SF		TO	AR							cremat ext.			
115			78	1	14003	SF		TO	BE				VI			verd caqui			
115			79	1	14005	SF		TO	AR										
115			80	1	14006	SF		TO	AR			CR	VI			vidrat marró interior			
115			81	1	14005	SF		TO	AR							grisa molt depurada			
115			82	1	14003	SF		TO	GO				VI			vidrat marró fosc interior			
115			83	1	14002	SF		TO	AO			CR				grisa per fora			
115			84	1	14003	SF		TO	AO			VI	VI			vidrat marró			
115			85	1	14005	SF		TO	GR			RU	RU			grisa moderna			
115			86	1	14003	SF		TO	AO			VI				vidrat marró			
115			87	1	14003	SF		TO	BE				VI			deco.ratlles incises/verd clar			
115			88	1	14003	SF		TO	AO			VI	VI			vidrat verd i marró			
115			89	1	14002	SF		TO	AO										
115			90	1	14005	SF		TO	AR							grisa moderna			
115			91	1	14003	SF		TO	GR			VI				vidrat verd			
115			92	1	14003	SF		TO	AO			CR	VI			vidrat marró/cremat ext.			
115			93	1	14003	SF		TO	GO				VI			vidrat verd fosc			
115			94	1	14006	SF		TO	GR			VI	VI			vidrat negre			
115			95	1	14003	SF		TO	AO				VI			vidrat marró clar			
115			96	1	14002	SF		TO	AO										
115			97	1	14003	SF		TO	AO			VI				vidrat ext.			
115			98	1	14003	SF		TO	BE			VI	VI			vidrat ext.			
115			99	1	50032	SF		TO	AO			VI		ss.XVIII-XIX		rajola blava i verda			
115			100	1	14003	SF		TO	AO			VI				vidrada marró			
115			101	1	14005	SF		TO	AO	IM						línies ondulades i rectes incises			
115			102	1	14003	SF		TO	AO				VI			vidrat marró			
115			103	1	14003	SF		TO	GO				VI			vidrat marró int./cremat ext.			
115			104	1	14003	SF		TO	GO			CR	VI			vidrat marró			
115			105	1	14003	SF		TO	GO			CR	VI			vidrat marró			
115			106	1	14003	SF		TO	AO			VI	VI			ext. cremat amb franja i int.vidrat			
115			107	1	14003	SF		TO	GO				VI			vidrat marró/cremat ext.			
115			108	1	14003	SF		TO	AR			CR	VI			vidrat negre/cremat ext.			

PORTAFERRISSA, 21

115			109	1	14003	SF		TO	AO	IN		VI	VI					vidrat marró amb línia incisa				
115			110	1	14003	SF		TO	GR			VI	VI						vidrat verd, + intens ext./int.groc			
115			111	1	14005	SF		TO	AO													
115			112	1	14003	SF		TO	AO				VI									vidrat marró
115			113	1	14005	SF		TO	AO													
115			114	1	14003	SF		TO	AO				VI									vidrat marró fosc
115			115	1	14003	SF		TO	AO			VI										poc conservat vidrat marró
115			116	1	14005	SF		TO	AO													
115			117	1	14003	SF		TO	AO				VI									vidrat verd fosc int./cremat ext.
115			118	1	50006			TO	CO	MT												
115			119	1	14300	NA	SD	TO	CO			VI	VI									
115			120	1	14102	VO	ESC	MO	CO		PI	VI	VI	s.XV-XVI								deco.ratlles al voltant vora
115			121	1	14103	CR		TO	CO	PI		VI										vidrat no conservat
115			122	1	14103	BA	PAT	MO	CO		PI	VI	VI	s.XVI-XVII								deco. en ziga-zagues
115			123	1	14102	VO	PAT	TO	CO	PI		VI	VI	s.XVI								deco. en quadrícula
115			124	1	14301	BA	PAT	MO	CO	PI		VI	VI	s.XVIII								vaixelles amb gavines
115			125	1	14120	BA	PAT	TO	CO	PI		VI	VI	s.XVII 2 ^a 1/2								deco.ditades (pasta rosa)
115			126	1	14101	VO	PAT	TO	CO		PI	VI	VI									
115			127	1	14120	VO	ESC	TO	CO		PI	VI	VI	s.XVII/ 1 ^a 1/2								deco.ditades, orles
115			128	1	14101	SF	SD	TO	CO		PI	VI	VI									
115			129	1	14101	VO	SD	TO	CO		PI	VI	VI									
115			130	1	14101	VO	SD	TO	CO		PI	VI	VI									
115			131	1	14100	NA	SD	TO	CO			VI	VI									
115			132	1	14210	BA	SD	TO	CO	PI	PI	VI	VI	ss. XV-XVI								
115			133	1	14101	BA	SD	TO	CO	PI		VI	VI									
115			134	1	14124	BA	SD		CO	PI		VI	VI	1600-1635								orles amb volutes
115			135	1	14101	SF	SD	MO	CO		PI	VI	VI	s.XX								
115			136	1	14100	SF	SD	TO	CO	PI			VI									restes de línies
115			137	1	14101	SF	SD	TO	CO		PI	VI	VI	s.XVII								dues línies blaves
115			138	1	14101	SF	SD	TO	CO		PI	VI	VI	s.XVII								vidrat rosaci
115			139	1	14101	VO	PAT		CO		PI	VI	VI	s.XVII								deco.orles de Poblet
115			140	1	14100	SF	SD		CO		PI	VI	VI	s.XIX								
115			141	1	50037	SF	SD		CO			VI										
115			142	1	14306	SF	SD	TO	AO		PI		VI									deco.fulles blaves sobre fons llis
115			143	1	14300	SF	SD				PI		VI									
115			144	1	14300	SF	SD	TO	AO			VI	VI									
115			145	1	14101	SF	SD	TO	CO			VI	VI									
115			146	1	14101	SF	SD		CO				VI									ratlles gruixes i primes
115			147	1	14101	SF	SD		CO				VI									
115			148	1	14101	OR	ESC		CO			VI	VI									

PORTAFERRISSA, 21

134			16	1	14306	VO	PLA	MO	AO			VI	VI		vidrat interior/exterior només part superior		
134			17	1	14400	VO	PAT	MO	AO					S.XIX			
134			18	1	14003	fo/pe	GE	MO	AO			MT	VI		vidrat marró interior		
134			19	1	14003	SF	SD	MO	GR				VI		vidrat marró interior		

12.ANEX III: PLANIMETRIA

Plànol 1:

Plànol de la planta general de l'àrea d'actuació arqueològica.

Dibuix i Digitalització: Francisco Nuñez

Arqueòleg director: Marta Maragall

Escala 1/50

Plànol 2:

Plànol de l'alçat del mur Ue.101.

Dibuix i Digitalització: Francisco Nuñez

Arqueòleg director: Marta Maragall

Escala 1/20

Plànol 3:

Plànol de l'alçat del mur Ue.102.

Dibuix i Digitalització: Francisco Nuñez

Arqueòleg director: Marta Maragall

Escala 1/20

Plànol 4:

Plànol de la despensa o "tina".

Dibuix i Digitalització: Francisco Nuñez

Arqueòleg director: Marta Maragall

Escala 1/20

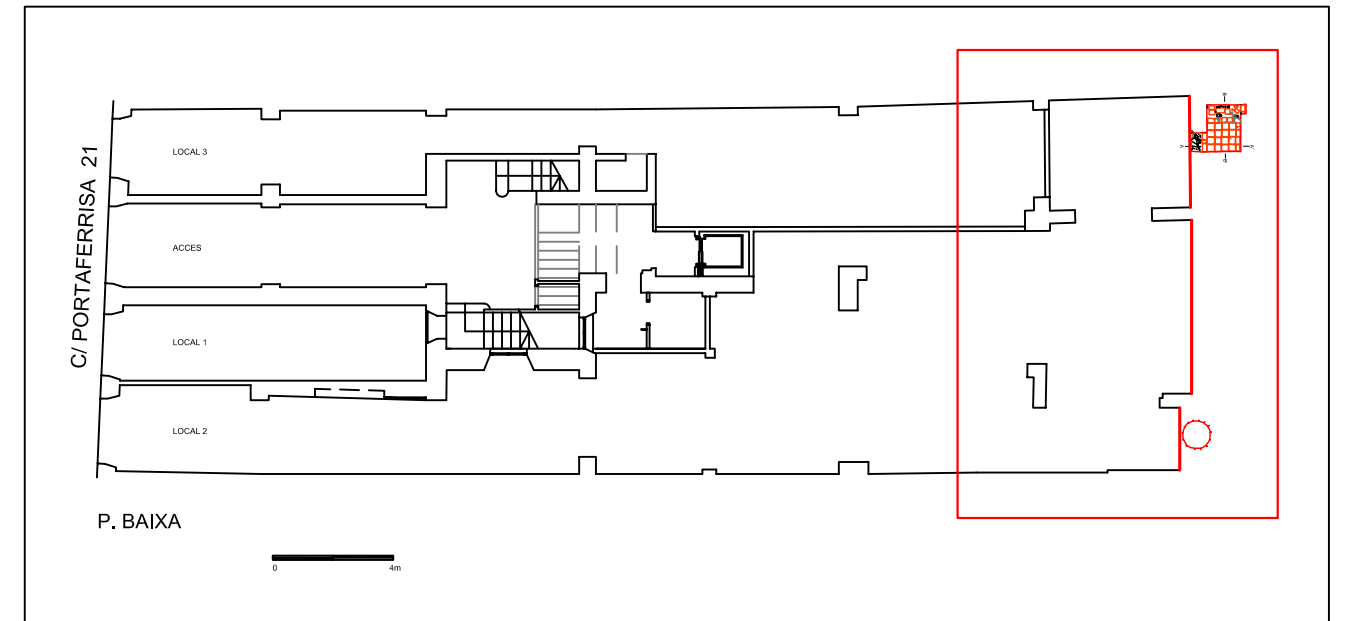
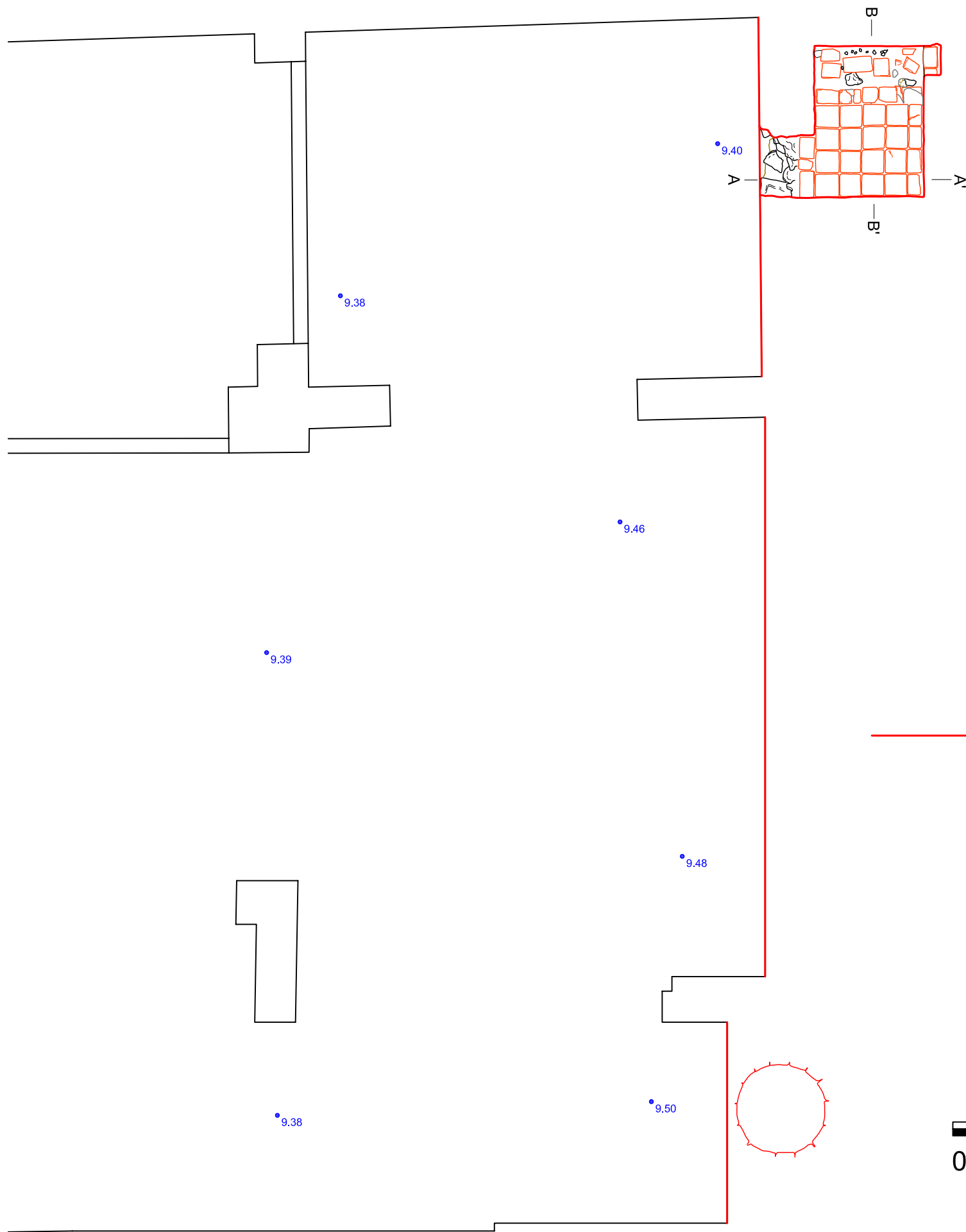
Plànol 5:

Plànol del Pou Ue.120.

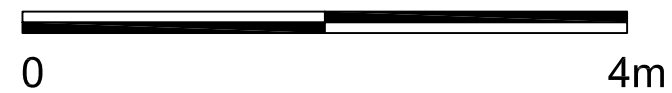
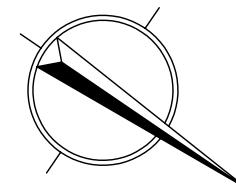
Dibuix i Digitalització: Francisco Nuñez

Arqueòleg director: Marta Maragall

Escala 1/20



— ÀMBITS INTERVINGUTS



ARQUEOCIÈNCIA
Serveis Culturals S.L.

CARRER PORTAFERRISSA, 21
Barcelona, Barcelonès
(Codi 065/05)

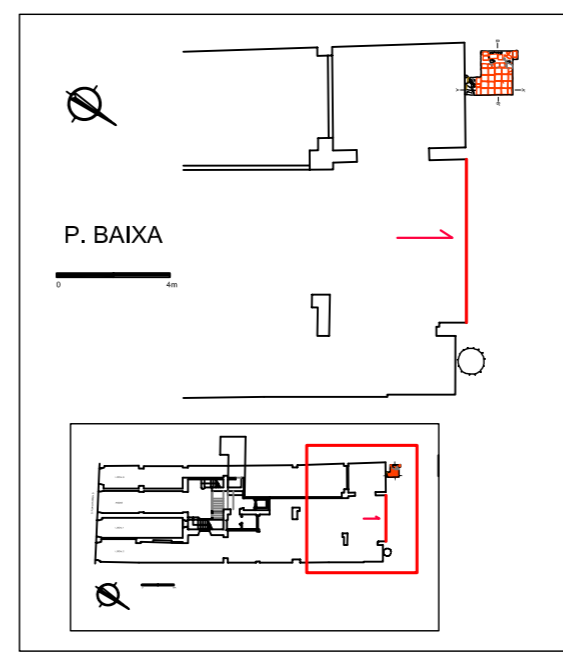
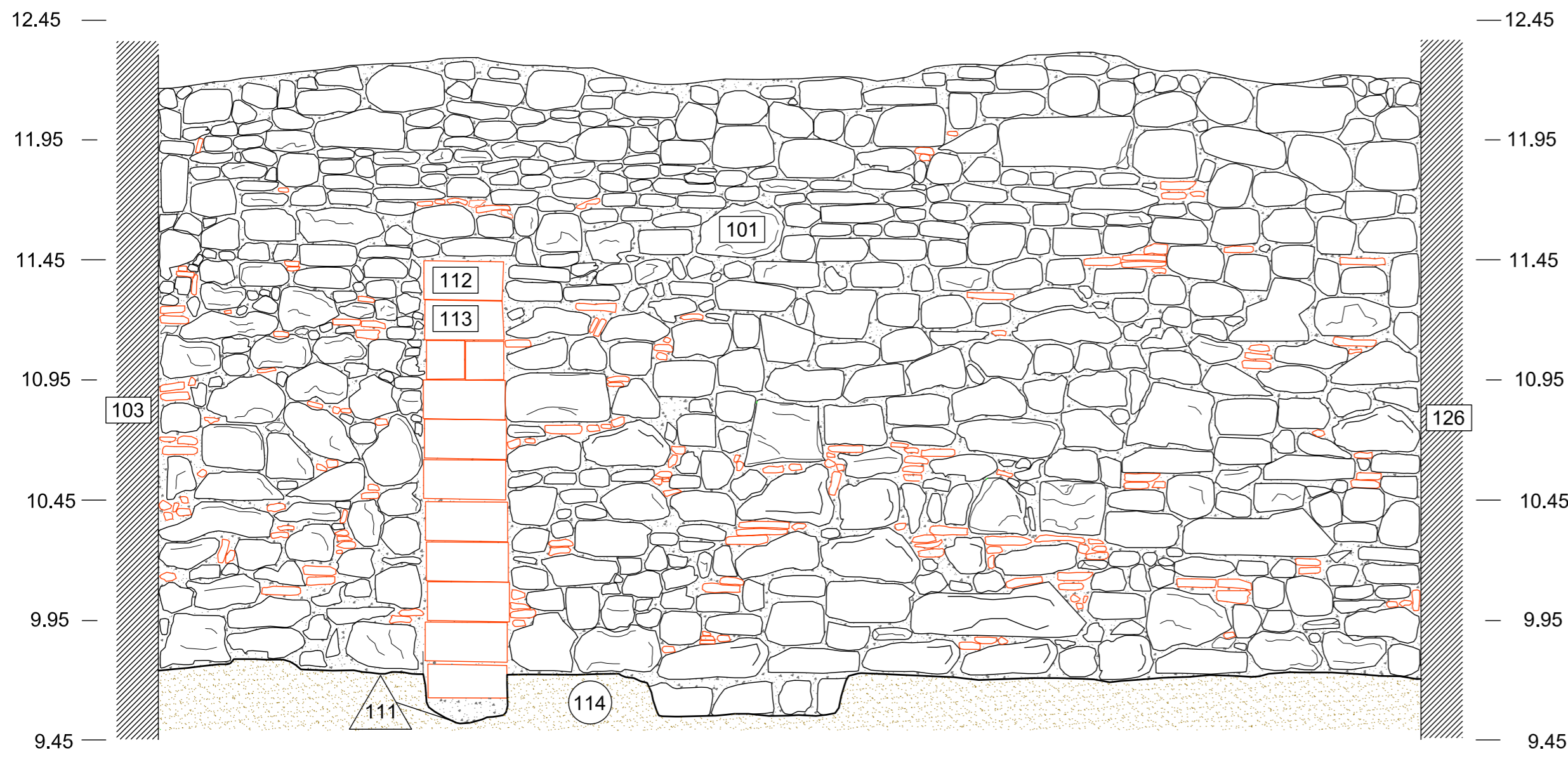
PLÀNOL 1: PLANTA GENERAL
ÀREA D'ACTUACIÓ ARQUEOLÒGICA

DIBUIX: F. Núñez
Arqueociència S.C.S.L.

Escala 1:50 | juny 2005

ARQUEÒLEG DIRECTOR:

Marta Maragall i Moreno



ARQUEOCIÈNCIA
Serveis Culturals S.L.

CARRER PORTAFERRISSA, 21
Barcelona, Barcelonès
(Codi 065/05)

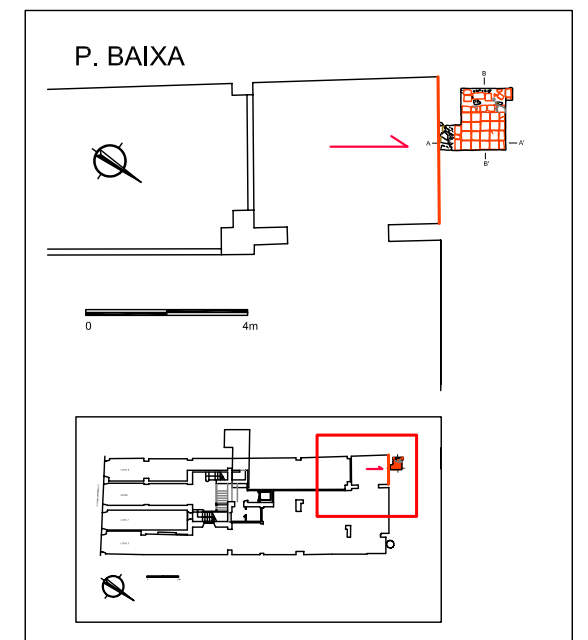
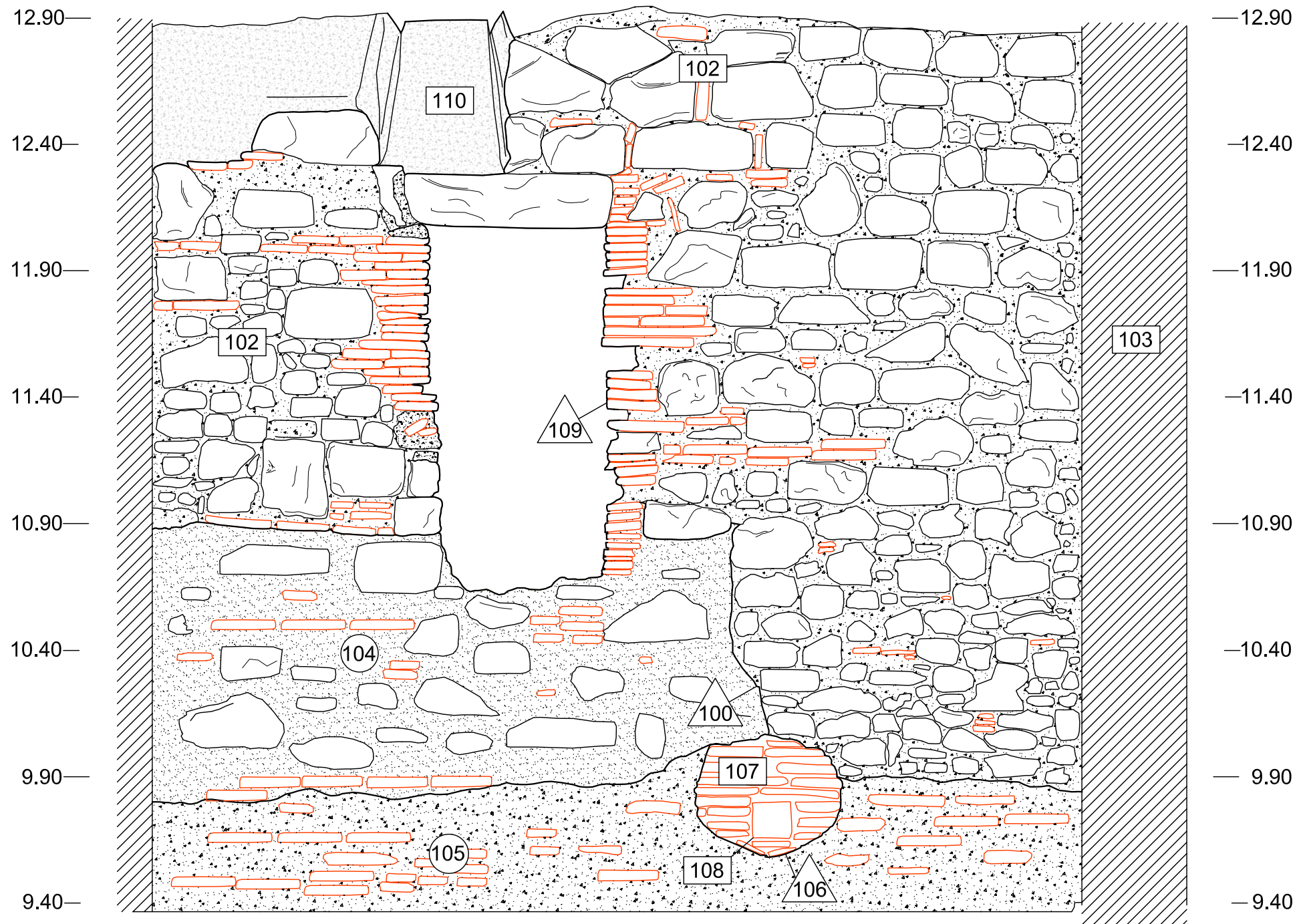
PLÀNOL 2: ALÇAT 01

DIBUIX: F. Núñez
Arqueociència S.C.S.L.

Escala 1:20 | juny 2005

ARQUEÒLEG DIRECTOR:

Marta Maragall i Moreno



ARQUEOCIÈNCIA
Serveis Culturals S.L.

CARRER PORTAFERRISSA, 21
Barcelona, Barcelonès
(Codi 065/05)

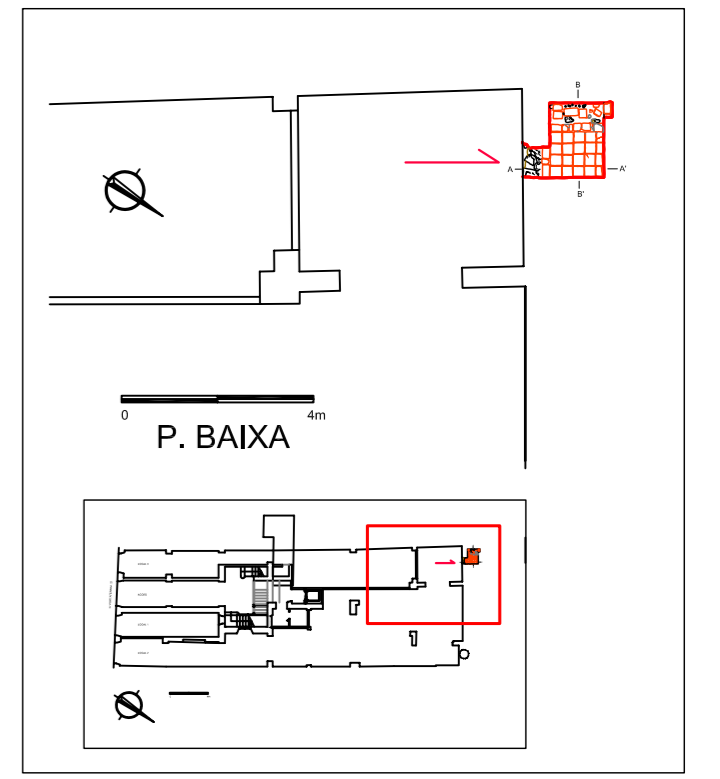
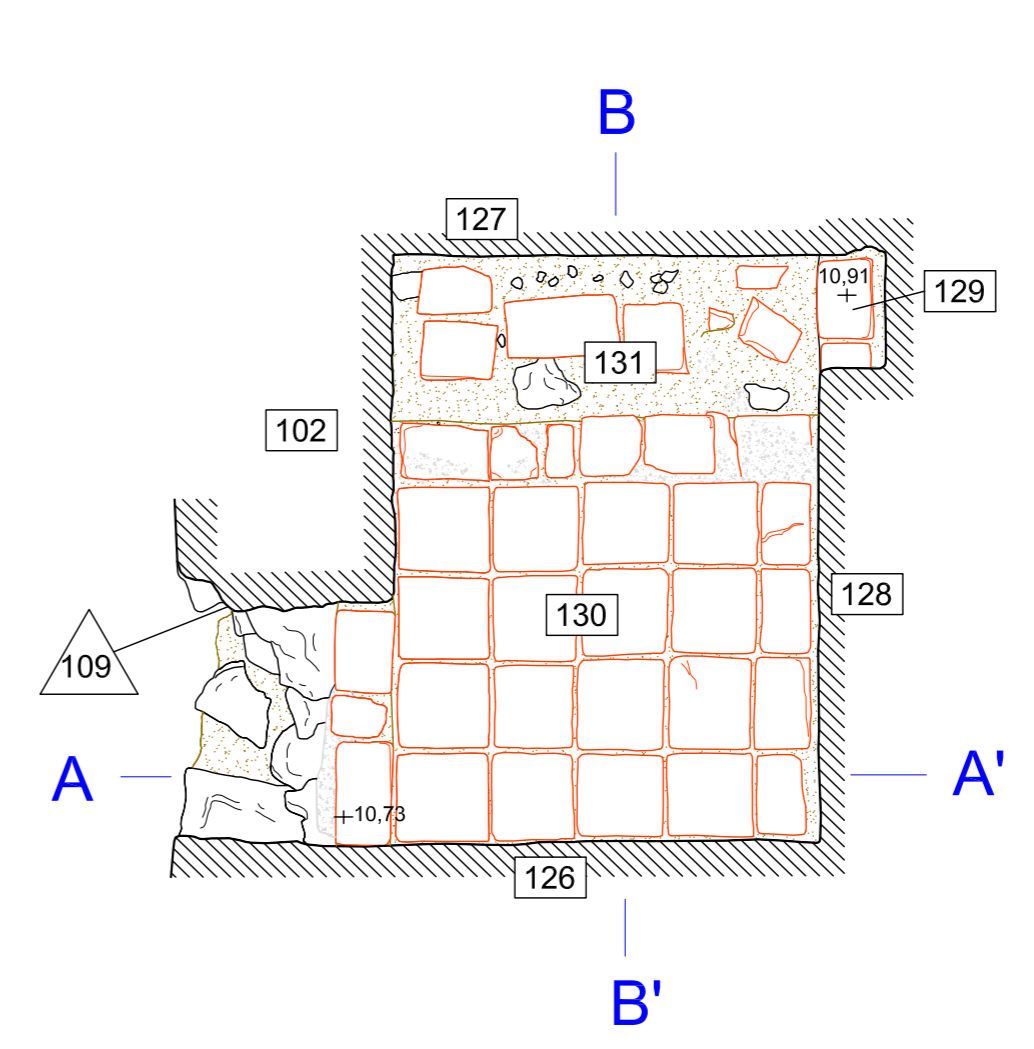
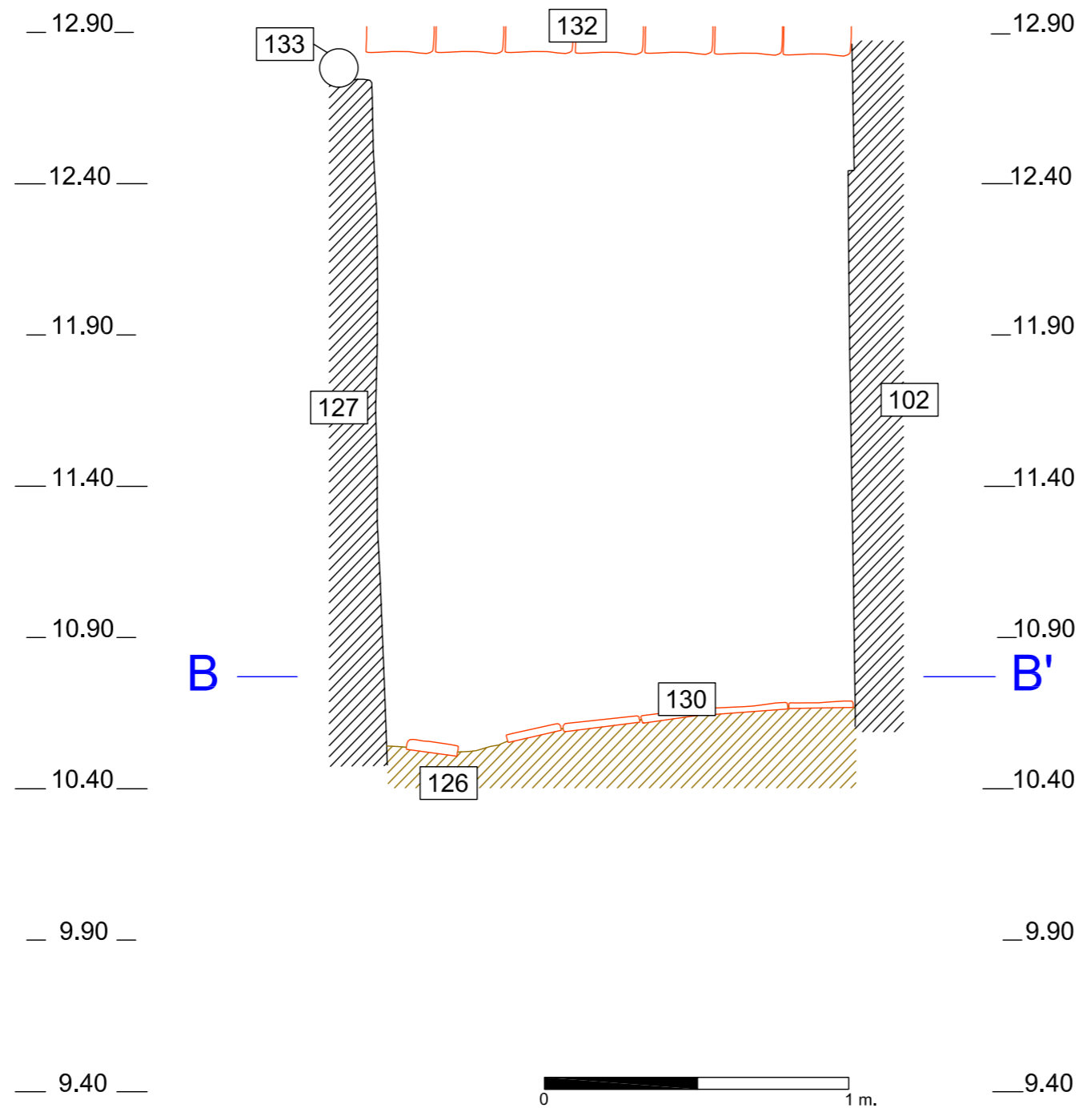
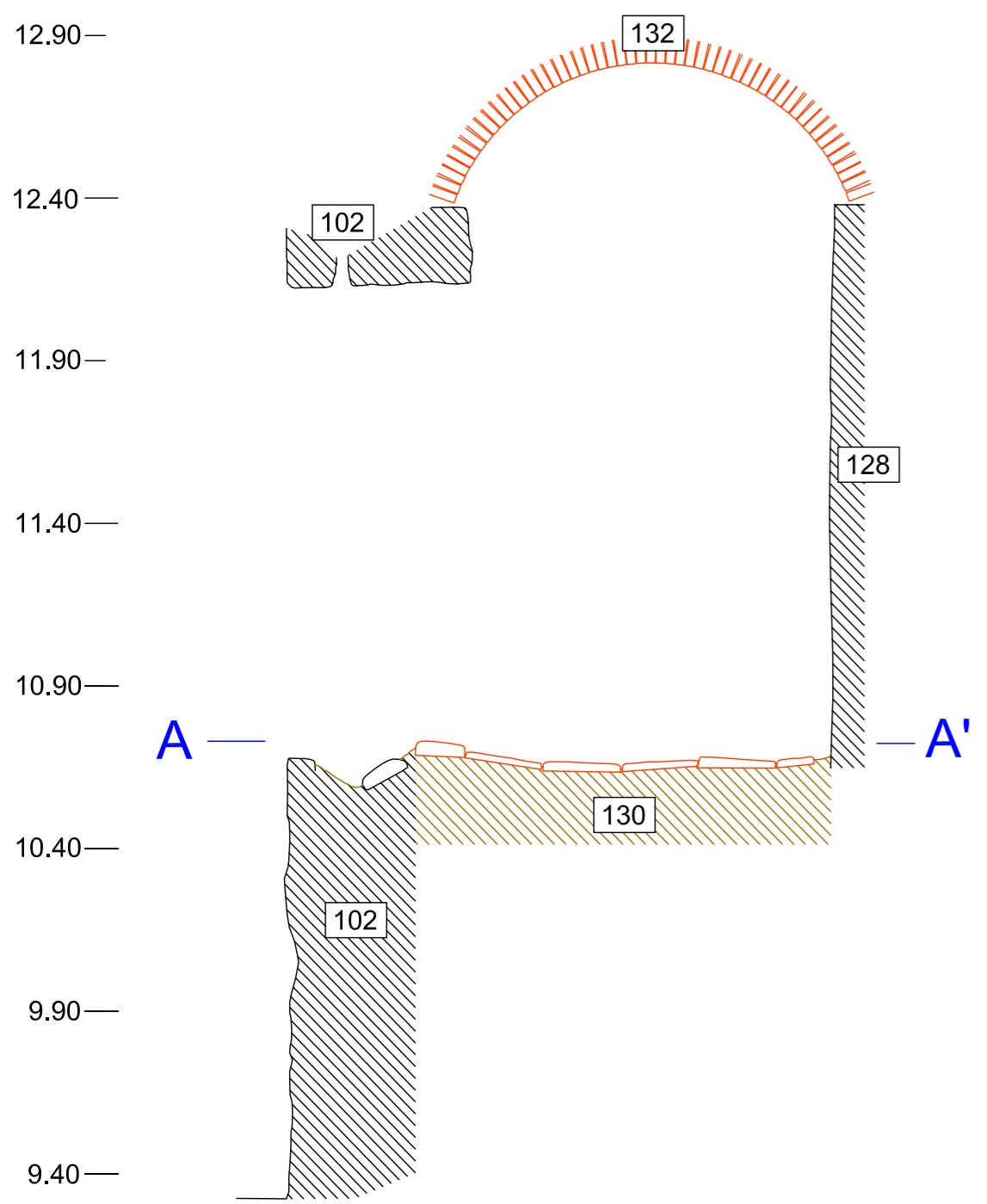
PLÀNOL 3: ALÇAT 02

DIBUIX: F. Núñez
Arqueociència S.C.S.L.

Escala 1:20 | juny 2005

ARQUEÒLEG DIRECTOR:

Marta Maragall i Moreno




ARQUEOCIÈNCIA
 Serveis Culturals S.L.

CARRER PORTAFERRISSA, 21
 Barcelona, Barcelonès
 (Codi 065/05)

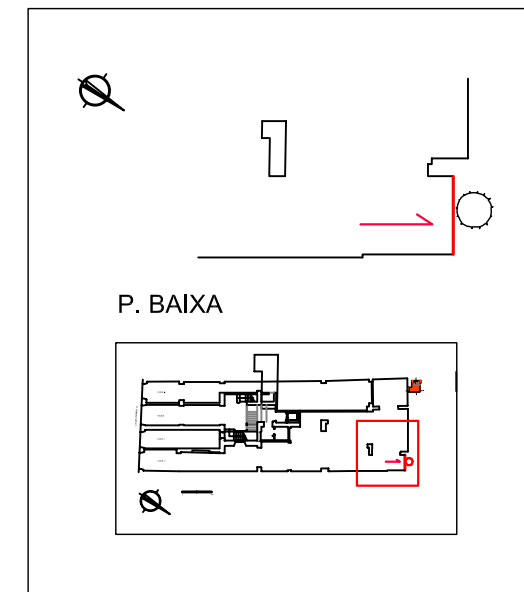
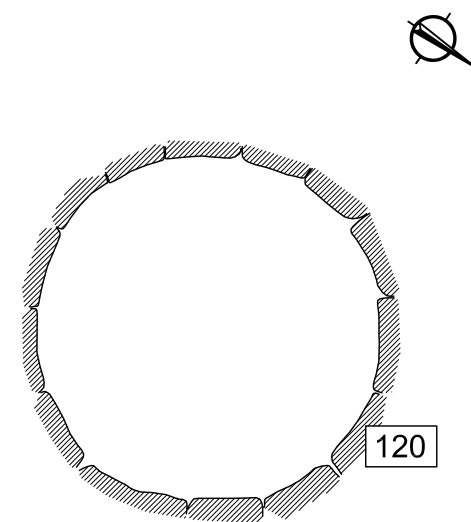
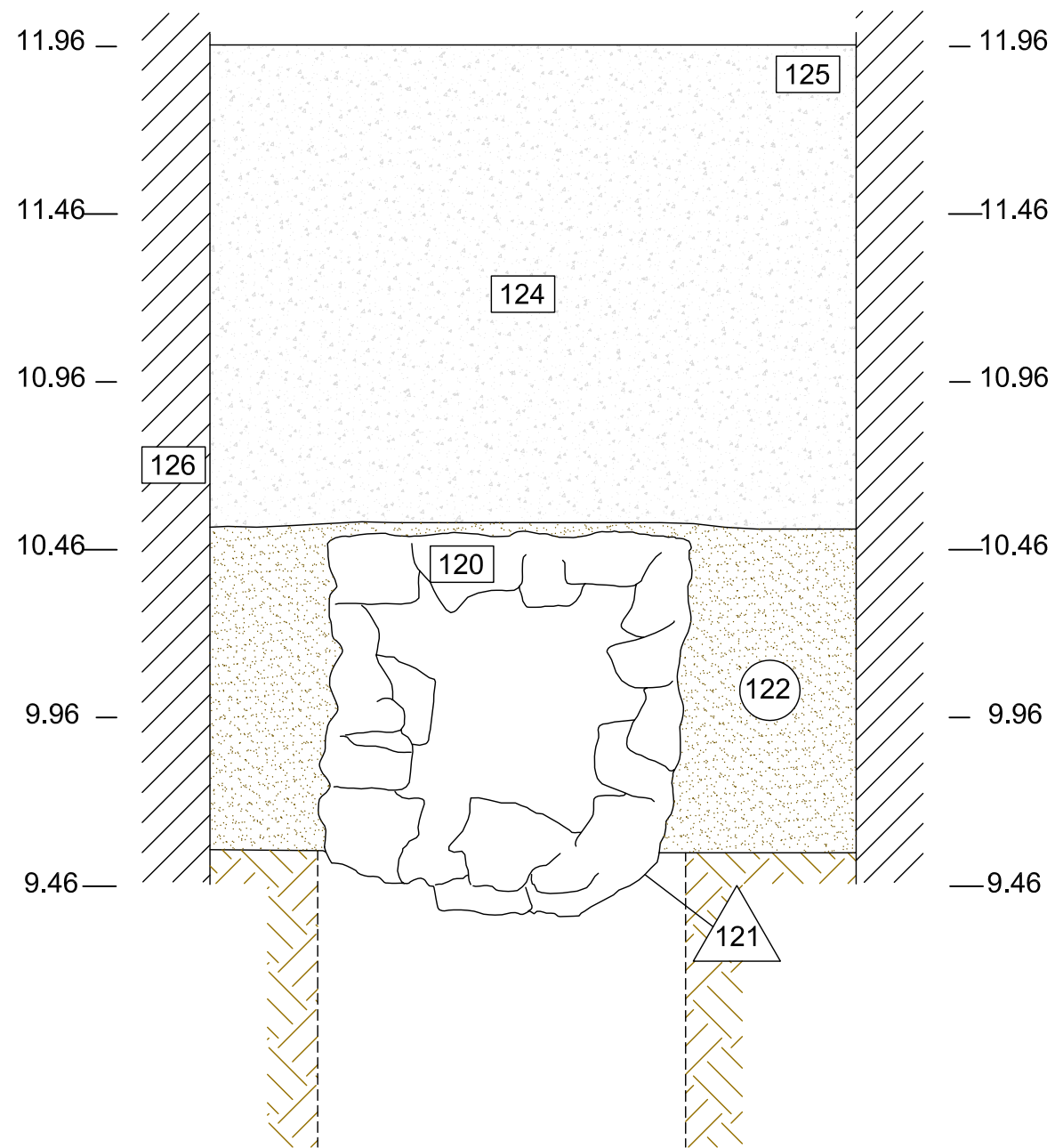
PLÀNOL 4: DESPENSA

DIBUIX: F. Núñez
 Arqueociència S.C.S.L.

Escala 1:20	juny 2005
-------------	-----------

ARQUEÒLEG DIRECTOR:

 Marta Maragall i Moreno



P. BAIXA



ARQUEOCIÈNCIA
Serveis Culturals S.L.

CARRER PORTAFERRISSA, 21
Barcelona, Barcelonès
(Codi 065/05)

PLÀNOL 5: POU (UE 120)

DIBUIX: F. Núñez
Arqueociència S.C.S.L.

Escala 1:20 | juny 2005

ARQUEÒLEG DIRECTOR:

Marta Maragall i Moreno

13.ANNEX IV: Llistat de Fotografies

1. Vista general de l'entrada a la finca núm.21 del carrer de la Portaferrissa a Barcelona.
2. Imatge del carrer en qüestió, situat al centre històric de la ciutat.
3. Imatge de l'interior de la planta baixa on es realitzaren les tasques. Al fons es pot veure la paret que s'havia d'enderrocar per tal de construir-hi l'escala.
4. Inici dels treballs de repicat de les parets abans de començar amb la documentació a fons d'aquestes.
5. Procés de repicat de la paret que s'havia de destruir, UE.101.
6. Treballs de repicat de les capes d'arrebossats i restes de pintura que cobrien parcialment els murs afectats (Ue.101 i Ue.102).
7. Finalització del repicat del mur Ue.101.
8. Paret del mur Ue.101 repicada i documentada. Es pot apreciar l'aparell més o menys regular que la compon. Es tracta de pedres d'igual tamany que s'encaixen entre sí per mitjà de morter de calç i fragments de maó massís.
9. Una altra vista del parament del mur Ue.101.
10. Una altra vista del parament del mur Ue.101.
11. Detall de les pedres que componen el parament del mur en qüestió.
12. Detall de les pedres que componen el parament del mur en qüestió.
13. Detall de les pedres que componen el parament del mur en qüestió.
14. Detall de les pedres que componen el parament del mur amb la localització d'una baixant de l'aigua (Ue.113).
15. Detall de les pedres que componen el parament del mur en qüestió.
16. Detall de les pedres que componen el parament del mur en qüestió.
17. Detall de les pedres que componen el parament del mur en qüestió.
18. Detall de les pedres que componen el parament del mur en qüestió.
19. Detall de les pedres que componen el parament del mur en qüestió.
20. Detall de la juntura entre les pedres mitjançant fragments de maó massís i morter.
21. Part de l'alçat del mur amb la canal d'aigua localitzada en el repicat de la paret (ue.113).

22. Inici de les tasques d'enderroc del mur Ue.101 amb l'ajuda d'una màquina de petites dimensions o Bobcat.
23. Treballs d'enderroc de la paret, inicials amb l'ajuda d'un martell hidràulic adossat a la màquina en qüestió.
24. A mesura que s'anava derruïnt la paret, pel darrera anava sortint un reble amb terres soltes marrons(ue.115).
25. Imatge del nivell de rebliment documentat per darrera del mur (ue.115).
26. Tasques d'enderroc del mur amb un control visual d'aquestes.
27. Detall de les pedres enderrocades.
28. Detall de les pedres enderrocades.
29. Vista general però parcial de l'enderroc de la paret afectada. Es pot veure com la canal d'aigua es comunicava amb un altre baixant que es va documentar en el rebliment del terreny.
30. Detall de la canal d'aigua localitzada al darrera d'aquest mur i que enllaçava amb el ja documentat des d'un principi (ue.113).
31. Detall de la canal d'aigua localitzada al darrera d'aquest mur i que enllaçava amb el ja documentat des d'un principi (ue.113).
32. Detall del gruix del mur enderroc (Ue.101) que amidava uns 80cm aproximadament; gruix considerable si pensem que tenia una doble funció, de mitjanes i contenció del terreny.
33. Imatge general de la finalització de l'enderroc abans de començar amb els treballs de rebaix del terreny .
34. Imatge general de la finalització de l'enderroc abans de començar amb els treballs de rebaix del terreny .
35. Imatge general de la finalització de l'enderroc abans de començar amb els treballs de rebaix del terreny .
36. Finalització de l'enderroc del mur per la seva part inferior, de fonaments.
37. Tasques de rebaix del terreny localitzat i que està format per un rebliment de terres soltes fosques amb restes de material constructiu i ceràmiques (ue.115).
38. Tasques de rebaix del terreny localitzat i que està format per un rebliment de terres soltes fosques amb restes de material constructiu i ceràmiques (ue.115).
39. Detall del tipus de rebliment documentat; se segueixen localitzant les canals d'aigua que comunicaven la casa.
40. Tasques de rebaix amb l'ajuda de la màquina retroexcavadora.

41. Tasques de rebaix amb l'ajuda de la màquina retroexcavadora.
42. Tasques de rebaix amb l'ajuda de la màquina retroexcavadora.
43. Vista general de les parets de mur afectades en la present intervenció.
44. Detall del rebliment que forma el terreny documentat.
45. Extraccions de rebliment del terreny.
46. Rebaix del terreny localitzat, aproximadament a 2,30m des de la línia de la paret enderrocada.
47. Imatge dels treballs realitzats, la textura solta de les terres va provocar diverses vegades el desplaçament de les mateixes.
48. Detall de la runa generada en les tasques de rebaix.
49. Imatge de les tasques de retirada de la runa generada en el moment de derruir el tram de sostre que era recolzat pel terreny extret.
50. Imatge de les tasques de retirada de la runa generada en el moment de derruir el tram de sostre que era recolzat pel terreny extret.
51. Imatge de les tasques de retirada de la runa generada en el moment de derruir el tram de sostre que era recolzat pel terreny extret.
52. Vista general de com va quedar la paret un cop aturades les tasques d'extraccions de terres pel canvi de metodologia en el projecte inicial.
53. Vista general de com va quedar la paret un cop aturades les tasques d'extraccions de terres pel canvi de metodologia en el projecte inicial.
54. Vista de la biga que sosté el sostre i que es va haver de reforçar per tal de protegir de possibles desplaçaments d'aquest.
55. Ubicació de l'obertura de la tina localitzada en el mur Ue.102.
56. Ubicació de l'obertura de la tina localitzada en el mur Ue.102.
57. Tasques de repicat de la paret del mur ue.102.
58. Mur 102 repicat del tot; es pot veure el parament originari a base de pedres i fragments de maó.
59. Vista general de l'alçat del mur Ue.102.
60. Vista general de l'alçat del mur Ue.102.
61. Detall d'un element localitzat en la part inferior dreta d'aquest i que correspon a un retall efectuat en aquesta paret per encabir-hi una tenalla que en aquest cas està buida. Aquesta peça està tapada amb un maó que queda encaixat en el mur (ue.106, 107, 108).

62. Detall de la tapa realitzada amb un maó.
63. Detall de la tapa oberta i vista de l'entrada de la tenalla.
64. Vista general de l'alçat del mur Ue.102.
65. Alçat de l'obertura de la "tina".
66. Alçat de l'obertura de la "tina".
67. Detall de la llosa de pedra que encapçala l'obertura.
68. Ubicació del forat de la tenalla en el mur.
69. Detall d'un dels refets documentats en el mur i ubicats sota l'obertura en qüestió.
70. Detall d'un dels refets documentats en el mur i ubicats sota l'obertura en qüestió.
71. Detall d'un dels refets documentats en el mur i ubicats sota l'obertura en qüestió.
72. En aquesta imatge es pot veure el final de l'obertura, que està derruït, i el tram de refet amb pedres i maons lligats amb argila (ue.104).
73. En aquesta imatge es pot veure el final de l'obertura, que està derruït, i el tram de refet amb pedres i maons lligats amb argila (ue.104).
74. Imatge del tram de refet vist de certa distància i des d'on es pot apreciar millor la diferència respecte el mur.
75. Detall d'un dels extrems de la paret, amb part de l'arrebossat, encara.
76. Obertura amb baixant amb llosa de pedra localitzada per damunt (ue.110).
77. Tram del mur que toca a la banda esquerre de l'obertura.
78. Part superior de la paret en qüestió.
79. Vista general de la paret.
80. Vista general de la paret.
81. Vista artística de l'obertura amb la part interna de la "tina".
82. Escaire N-W de l'interior de la "tina"; es veuen els diferents paraments de les parets, un de pedra i maó (ue.127) i l'altre íntegrament amb maons (ue.128).
83. Detall de la part superior d'aquesta mateixa cantonada, enllaçant amb l'inici de la volta del sostre (ue.132).
84. Escaire S-W de l'interior de la "tina", amb la semblança en aquest cas dels dos tipus de parament; segurament perquè un és part del mur 102 documentat per la part exterior.

85. En aquesta imatge tenim l'escaire NE i tornem a apreciar les diferències entre paraments (ue.102 i ue.128).
86. Detall del mur 128, de maons massissos, i del retall tapiat amb pedres que en ell es va documentar, corresponent possiblement a alguna mena d'obertura.
87. Detall del paviment documentat a l'interior de l'estança (ue.130) i format per maons de 23 x 23cm disposats en filades regulars.
88. Detall del punt on aquell paviment és trencat i apareix un nivell de maons barrejats amb terres sorrenques i restes de cendres (ue.131).
89. Detall del punt on aquell paviment és trencat i apareix un nivell de maons barrejats amb terres sorrenques i restes de cendres (ue.131).
90. Alçat de la paret nord de l'estança, amb el retall tapiat amb pedres i en l'extrem oest es pot veure un petit nínxol quadrangular (ue.129) buit.
91. Detall en alçat de l'obertura tapiada amb pedres.
92. Vista general de la paret 102 amb l'obertura.
93. Vista general de la paret 102 amb l'obertura.
94. Treballs de rebaix a l'extrem est o dret de la sala de la planta baixa. Durant aquestes, es va localitzar en la paret mitjancera, la paret del que semblava un pou.
95. Treballs de rebaix a l'extrem est o dret de la sala de la planta baixa. Durant aquestes, es va localitzar en la paret mitjancera, la paret del que semblava un pou.
96. Forat localitzat en la paret (ue.125) i corresponent a un pou (ue.120).
97. Vista general de la situació del mur i del pou respecte la sala.
98. Vista general de la situació del mur i del pou respecte la sala.
99. Forat localitzat en la paret Ue.125 i corresponent a un pou, Ue.120.
100. Detall del pou.
101. Interior del pou reblert amb fustes cremades i pedres.
102. Interior del pou reblert amb fustes cremades i pedres.
103. Interior del pou reblert amb fustes cremades i pedres.
104. Detall de la paret interior del pou, feta amb maons i pedra.
105. Detall de la volta interior del pou.
106. Alçat del pou.
107. Alçat del pou.

































onsstrucció Rehabilitació
902 198 176
www.castorsl.com



21



ES OBLIGATORIO SEGUIR TODAS LAS NORMAS DE SEGURIDAD

- Headphones icon
- Hand icon
- Eye icon
- Ear icon
- Foot icon
- Back icon
- Warning icon
- Prohibition icon

PROHIBIDO EL PASO A TODA PERSONA AJENA A LA OBRA

PARFO





VIZCAINO
materials per a la construcció i decoració
Cornellà de Llobregat - Tel. 93 480 07 07

IVECO 6146 BDK SP

93 45 43 00

750

ATTOOL











CONSTRUCTORA
XEDEX S.A.

EMIGON SECO









































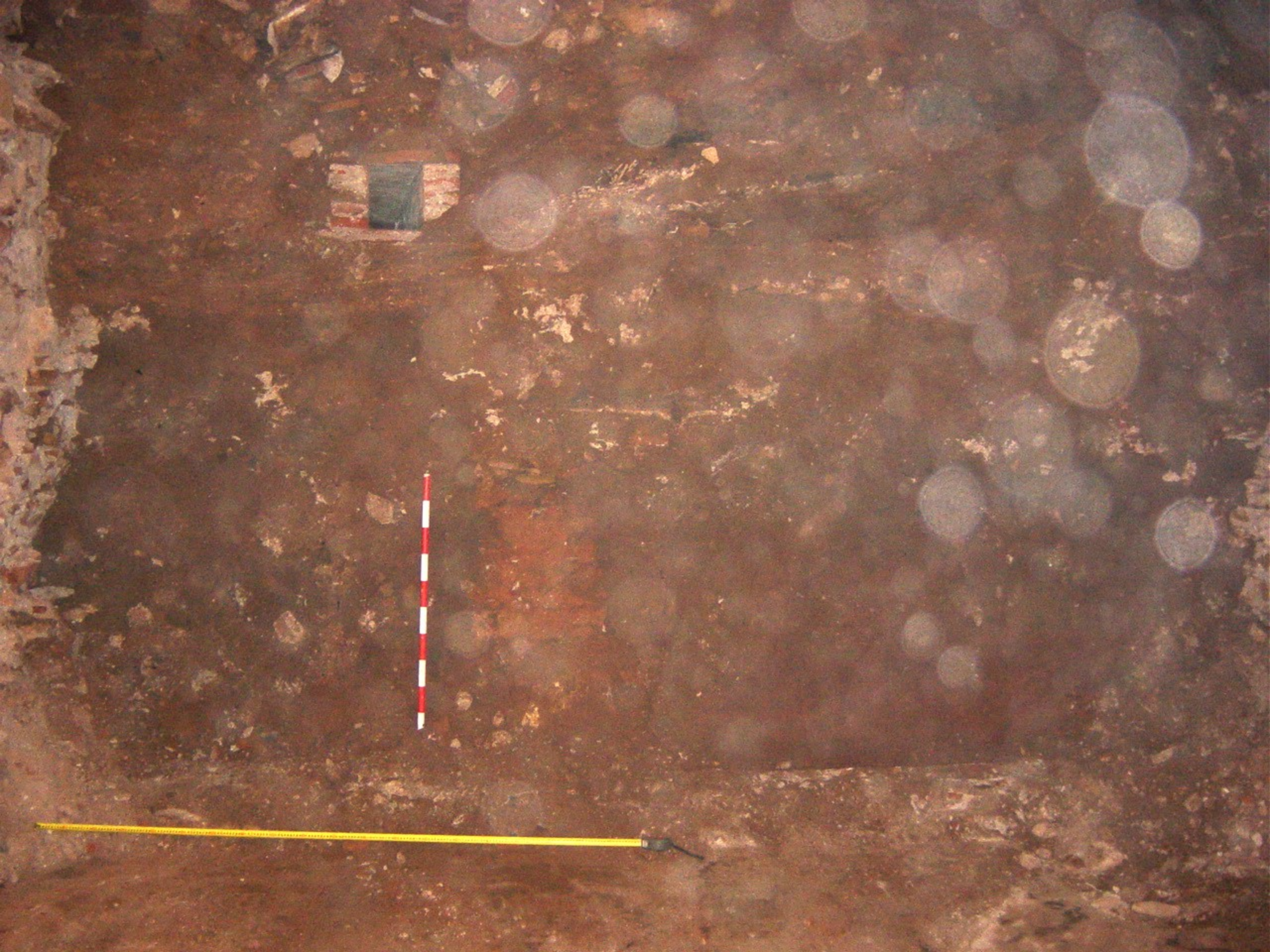


























bxt
11



















Bobcat















CONSTRUCTORA
KEDEX S.A.







































































14.ANEX V: Llistat d'Unitats Estratigràfiques

UE.100

DEFINICIÓ:

Negativa corresponent al retall irregular localitzat en la part inferior del mur ue.102 i que correspon al refet o reforma realitzada en ell. Concretament, està situat sota l'obertura ue.109.

SEQÜÈNCIA FÍSICA:

Igual a:

Cobreix a:

Cobert per:

Rebleix a:

Reblert: ue.104

Talla a: ue.102

Tallat per: ue.106, 109

Recolza a:

Se li recolza:

Es lliure a:

Se li lliura a:

DESCRIPCIÓ / INTERPRETACIÓ /CRONOLOGIA:

Aquest retall de forma més o menys rectangular, de dimensions considerables, correspon a la negativa realitzada segurament per tal de refer o reformar aquella part del mur; potser en el moment que es va decidir a construir la "tina" o potser provocat per la construcció d'aquesta. De fet, la relació física no queda gaire clara perquè el parament està molt desfigurat.

UE.101

DEFINICIÓ:

Estructura representada per una paret de mur situada a la nau central de la planta baixa de la finca, en la banda nord d'aquesta. La paret fa la funció de mitjanera i a més a més la funció de contindre el terreny, per això presenta un gruix superior a la resta de murs documentats.

El material utilitzat és la pedra, majoritàriament no treballada, amb algun fragment de maó massís i morter com a sistema de lligam entre les peces principals. La mida de les pedres és mitjana i regular en tota la superfície murària i estan disposades encaixades les unes amb les altres donant una aparença d'aparell regular. Presenta tant sols una obertura que correspon a una baixant d'aigua. **Mides: 80 cm gruix**

SEQÜÈNCIA FÍSICA:

Igual a:

Cobreix a:

Cobert per:

Rebleix a:

Reblert:

Talla a:

Tallat per: ue.111

Recolza a:

Se li recolza: ue.115, 116

Es lliure a:

Se li lliura: ue.103, ue.102, ue.125

S'assenta:ue.123

DESCRIPCIÓ / INTERPRETACIÓ /CRONOLOGIA:

Mur que va ser enderrocat per tal de construir una escala que havia comunicar amb el pis superior. Aquesta estructura feia de contenció del terreny ja que els nivells de rebliment localitzats al seu darrera ho confirmaren. Construït al mateix moment que el pati interior que s'ubicava en el pis superior i coetani al mur 125 on s'ubica el pou. També és possible que fos

coetani al mur 102 on es troba la “tina” però en el seu estat originari. En quant a la seva datació, es va trobar un fragment de rajola amb decoració datable entorn el segle XVII i ubicat entre una de les pedres que constitueixen la paret.

UE.102

DEFINICIÓ:

Estructura representada per un mur situat a la planta baixa de la finca, a l'estança contigua a la del mur 101. Aquest element no quedava afectat per l'obra però s'hi va intervenir perquè s'hi va localitzar una obertura que comunicava amb una petita habitació que en un principi es va interpretar com una “tina” o despensa. El parament està bastant desfigurat i reformat vèries vegades. Pel tipus d'aparell i tipologia constructiva, sembla que podria ser originari del moment de construcció del casal. El material utilitzat és la pedra, de diferent mida i treballada o no. El tipus de lligam és el morter i fragments de maó massís per agafar més consistència entre les peces. La disposició del parament és irregular i sembla que a la part superior del mur s'hi ubiquin les pedres més grans i treballades. Potser perquè la meitat inferior ha estat víctima de reformes i refets. D'obertures en trobem una, enmig de la paret i que correspon a l'accés a la “tina” o despensa. Aquesta està feta amb maons i una gran llosa com a capçal.

SEQÜÈNCIA FÍSICA:

Igual a:

Cobreix a:

Cobert per:

Rebleix a:

Reblert:

Talla a:

Tallat per: ue.109

Recolza a:

Se li recolza: ue.128, 132

Es lliure a: ue.101, 127

Se li lliura a:

S'assenta: ue.123

DESCRIPCIÓ / INTERPRETACIÓ /CRONOLOGIA:

Mur que correspon a les fases de construcció del casal i que segurament és coetani a la resta documentats. Per altra banda, s'hi localitza una “tina” o petita despensa construïda posteriorment i que trenca part de la seva estructura, desfigurant en part el parament originari. En quant a la cronologia, podem establir una data anterior al segle XVII ja que s'hi va trobar entre les pedres d'un dels refets una ceràmica del tipus blava catalana amb decoració indeterminada, però.

UE.103

DEFINICIÓ:

Estructura representada per un tram de mur situat entre el mur 101 i el 102. Aquest presenta unes dimensions de pilar i té una funció de mitjancer, amb un gruix suficient per tal d'aguantar també el pes del sostre del primer pis. Està format per pedres i fragments de maó com a recolzament del lligam de morter. Però aquest element no va ser intervingut ja que no havia de ser afectat per les obres. Es va mantenir, així, l'arrebossat que presentava i que revestia la paret d'aquest, per les dues bandes. L'aparell és regular i no presenta obertures de cap mena.

SEQÜÈNCIA FÍSICA:

Igual a:

Cobreix a:

Cobert per:

Rebleix a:

Reblert:

Talla a:

Tallat per:

Recolza a:
Se li recolza:
Es lliure a: ue.101
Se li lliura a:
S'assenta: ue.123

DESCRIPCIÓ / INTERPRETACIÓ /CRONOLOGIA:

Tram de mur interpretat com un pilar de reforç per tal d'aguantar el pes del primer pis.
Cronològicament, podríem incloure'l en les fases primerenques del casal en qüestió.

UE.104

DEFINICIÓ:

Estrat format per pedres de mida petita, sense treballar, unides amb fragments de maons massissos juntament amb argila marronosa. Ubicat en el mur 102, en la seva part inferior.

SEQÜÈNCIA FÍSICA:

Igual a:
Cobreix a:
Cobert per:
Rebleix: ue.100
Reblert:
Talla a:
Tallat per:
Recolza a: ue.105
Se li recolza:
Es lliure a:
Se li lliura a:

DESCRIPCIÓ / INTERPRETACIÓ /CRONOLOGIA:

Estrat interpretat com un refet o reforma d'un dels trams del mur 102 i possiblement estigui relacionat amb la construcció de la "tina"o petita despensa.

UE.105

DEFINICIÓ:

Estrat format per terres marrons de textura argilosa, compacta i amb la presència de fragments de maons. En el cas del tram localitzat en la part inferior del mur 102, aquest està revestit no en la seva totalitat, per un arrebossat de ciment gris.

SEQÜÈNCIA FÍSICA:

Igual a: ue.123
Cobreix a:
Cobert per: ue.104, 102
Rebleix a:
Reblert:
Talla a:
Tallat per:
Recolza a:
Se li recolza:
Es lliure a:
Se li lliura a:
S'hi assenta: ue.102

DESCRIPCIÓ / INTERPRETACIÓ /CRONOLOGIA:

Sembla ser que aquest estrat sigui sobre el qual s'assenta el mur 102, i que alhora es podria igualar a l'estrat 123 ja que és el mateix tipus localitzat en els altres espais d'aquesta mateixa planta. No es podria assegurar que es tracta del substrat natural perquè encara surten fragments de material, almenys en aquest punt. En quant a la cronologia, no podem assegurar la seva

datació perquè no hem obtingut material ceràmic; en canvi, el tipus de material constructiu, maó massís, indica una època moderna.

UE.106

DEFINICIÓ:

Negativa corresponent a un retall circular per encabir una tenalla en el mur 102. El diàmetre d'aquest retall és d'aproximadament 50cm.

SEQÜÈNCIA FÍSICA:

Igual a:

Cobreix a:

Cobert per:

Rebleix a:

Reblert: ue.107

Talla a: ue.102

Tallat per:

Recolza a:

Se li recolza:

Es lliure a:

Se li lliura a:

DESCRIPCIÓ / INTERPRETACIÓ /CRONOLOGIA:

Retall efectuat en el mur 102 per tal de ubicar-hi la tenalla amb tapadora que es va localitzar. És posterior a la construcció del mur.

UE.107

DEFINICIÓ:

Estrat format per maons massissos, de 3cm de gruix i 15 x 30cm units entre sí mitjançant ciment ràpid.

SEQÜÈNCIA FÍSICA:

Igual a:

Cobreix a:

Cobert per:

Rebleix a: ue.106

Reblert: ue.108

Talla a:

Tallat per:

Recolza a:

Se li recolza:

Es lliure a:

Se li lliura a:

DESCRIPCIÓ / INTERPRETACIÓ /CRONOLOGIA: Tapiat corresponent a la tenalla

ubicada en l'extrem inferior del mur 102.

UE.108

DEFINICIÓ:

Element corresponent a una tenalla de petites dimensions, ubicada dins el mur 102 i tapiada amb maons. Presenta una tapa feta amb un maó quadrat de 20cm que per la seva banda posterior té un encaix rodó que coincideix amb la boca de la peça. La peça està feta de ceràmica cuita i té forma de tenalla petita. Per dins està buida.

SEQÜÈNCIA FÍSICA:

Igual a:

Cobreix a:

Cobert per:

Rebleix a: ue.106

Reblert:

Talla a:
Tallat per:

Recolza a:
Se li recolza:
Es lliure a:
Se li lliura a:

DESCRIPCIÓ / INTERPRETACIÓ /CRONOLOGIA:

Es tracta d'un element que va ser ubicat al mur un cop aquest va ser construït. No es va trobar res a dins ja que segurament el que guardava va ser extret anteriorment. Possiblement es deuria fer per guardar documents de la casa importants, diners o altres objectes de valor.

UE.109

DEFINICIÓ:

Estructura rectangular que correspon a una obertura constructiva; localitzada en el mur 102, en la seva meitat i que dóna accés a una petita sala o "tina" o petita despensa. Aquesta obertura no presenta cap element des d'on es pugui accedir a l'interior des de fora, presenta tot un refet o reforma just per sota de l'entrada que podria ben bé ser el lloc per on s'hi accedia però que no s'ha conservat. Aquest accés presenta els brancals fets amb maons massissos, mal conservats i com a capçal, una gran llosa de pedra que es recolza en el mateix mur. L'aparell de l'obertura està malmès i no s'ha conservat gaire bé, excepte la part superior. Per la part interior presenta unes rajoles amb maó que fan de marxapeus.

SEQÜÈNCIA FÍSICA:

Igual a:
Cobreix a:
Cobert per:
Rebleix a:
Reblert:
Talla a: ue.102
Tallat per: ue.100
Recolza a: ue.102
Se li recolza:
Es lliure a:
Se li lliura a:

DESCRIPCIÓ / INTERPRETACIÓ /CRONOLOGIA:

Obertura constructiva que dóna pas a l'interior de la tina o despensa es va construir posteriorment al mur originari. Segurament havia d'haver alguna mena de mitjà per tal d'accedir a l'interior, ja que el nivell de circulació creiem que era un metre per sobre de l'actual. L'interior presenta unes dimensions molt reduïdes i s'han trobat restes de ceràmica del segle XIX i moltes cendres. Potser aquest fet indica la presència d'alguna mena de magatzem o despensa.

UE.110

DEFINICIÓ:

Estructura formada per pedres de base amb fragments de maons i tot lligat amb morter i amb un revestiment de formigó en la seva base. Està situat a la part superior de la paret del mur 102, en la banda esquerre i sembla com si fos un rebaix del propi mur en forma de encaix en cunya. El material usat és la pedra i el maó i utilitzant el formigó i el morter com a lligam per compactar-ho bé. A l'estar revestit de formigó no es documenta en la seva totalitat; la seva forma de base és rectangular i té el seu origen o enllaç amb el pis superior.

SEQÜÈNCIA FÍSICA:

Igual a:
Cobreix a:
Cobert per:

Rebleix a:

Reblert:

Talla a: ue.102

Tallat per:

Recolza a:

Se li recolza:

Es lliure a:

Se li lliura a:

DESCRIPCIÓ / INTERPRETACIÓ /CRONOLOGIA:

Element que forma part del mur 102 i en principi no podem establir si correspon a una mateixa fase constructiva que aquest. Sembla, un primer estudi ocular, que tindria relació amb alguna mena d'obertura que comunicaria els dos pisos. No sabem si està relacionada amb la tina localitzada dins el mur perquè el fet d'estar ubicat tant amunt i alhora no poder accedir al pis superior no va fer possible estudiar-ho.

UE.111

DEFINICIÓ:

Negativa corresponent al retall rectangular i allargassat situat el mur 101. Aquest retall té la funció d'albergar el forat necessari per construir una canal d'aigua o baixant.

SEQÜÈNCIA FÍSICA:

Igual a:

Cobreix a:

Cobert per:

Rebleix a:

Reblert: ue.113,112

Talla a: ue.101

Tallat per:

Recolza a:

Se li recolza:

Es lliure a:

Se li lliura a:

DESCRIPCIÓ / INTERPRETACIÓ /CRONOLOGIA:

Retall corresponent a una baixant d'aigua del casal en qüestió. A més, està intercomunicada amb tot un seguit de canalitzacions localitzades durant el seguiment del rebaix del terreny i que formaven part del sistema de canalitzacions i de retruc, amb el pou localitzat pocs metres.

UE.112

DEFINICIÓ:

Estrat format per totxos lligats entre sí per ciment i disposats en filades, a mode de tapiat de la canalització d'aigua descrita abans.

SEQÜÈNCIA FÍSICA:

Igual a:

Cobreix a:

Cobert per:

Rebleix a: ue.111

Reblert: ue.113

Talla a:

Tallat per:

Recolza a:

Se li recolza:

Es lliure a:

Se li lliura a:

DESCRIPCIÓ / INTERPRETACIÓ / CRONOLOGIA:

Tapiat de la canalització d'aigua. Segurament fet per canalitzar les aigües de la casa i alhora desviar-les cap el pou o cap el carrer.

UE.113

DEFINICIÓ:

Estructura representada per una canalització o baixant d'aigua. Feta en el seu interior per maons disposats en filades i amb un revestiment de morter de calç. Per altra banda, hi ha la canal pròpiament dita que està feta amb ceràmica vidrada i és de secció circular. Es situa en el mur 101. Els materials emprats són el maó i el morter per l'estructura exterior, la canal de ceràmica vidrada per l'interior que es construeix a base de fragments de tubs circulars que s'uneixen entre sí mitjançant morter de calç.

SEQÜÈNCIA FÍSICA:

Igual a:

Cobreix a:

Cobert per: ue.112

Rebleix a:

Reblert:

Talla a: ue.101

Tallat per:

Recolza a:

Se li recolza:

Es lliure a:

Se li lliura a:

DESCRIPCIÓ / INTERPRETACIÓ / CRONOLOGIA:

Canalització d'aigua o baixant localitzada en el mur 101 i que enllaça amb la resta que formen part del sistema d'aigües i que connecten amb el pou.

UE.115

DEFINICIÓ:

Estrat de terres soltes marrons amb restes de material constructiu i abundants restes de material ceràmic. La textura d'aquestes terres és molt solta i es desprèn fàcilment. En ell s'hi ha localitzat restes de canalitzacions d'aigua de la finca.

SEQÜÈNCIA FÍSICA:

Igual a:

Cobreix a: ue.116, ue.118

Cobert per: ue.114

Rebleix a:

Reblert:

Talla a:

Tallat per:

Recolza a: ue.101

Se li recolza:

Es lliure a:

Se li lliura a:

DESCRIPCIÓ / INTERPRETACIÓ / CRONOLOGIA:

Rebliment del terreny per situar el pati interior i on actualment s'hi ubica un teatre, és un reompliment amb restes d'enderrocs i de runes. En quant a la cronologia, en aquest s'han recollit la major part de restes de ceràmica comuna vidrada i ceràmica blava catalana, abasant una cronologia d'entre els segles XV-XVII.

UE.116

DEFINICIÓ:

Estrat format per terres fosques argiloses, amb una textura més compacta.

SEQÜÈNCIA FÍSICA:

Igual a:

Cobreix a:

Cobert per: ue.115

Rebleix a:

Reblert:

Talla a:

Tallat per: ue.118

Recolza a:

Se li recolza:

Es lliure a:

Se li lliura a:

DESCRIPCIÓ / INTERPRETACIÓ /CRONOLOGIA:

Nivell de rebliment del terreny d'on es situava el pati interior i ara un teatre. Està cobert per un nivell de reompliment format d'enderroc.

UE.117

DEFINICIÓ:

Retall realitzat en el nivell de rebliment 116 i corresponent a un sabata de fonamentació.

SEQÜÈNCIA FÍSICA:

Igual a:

Cobreix a:

Cobert per: ue.115

Rebleix a:

Reblert:

Talla a: ue.116

Tallat per:

Recolza a:

Se li recolza:

Es lliure a:

Se li lliura a: ue.118

DESCRIPCIÓ / INTERPRETACIÓ /CRONOLOGIA:

Negativa corresponent a una sabata de fonamentació antiga, potser d'un dels pilars que s'ubiquen en el teatre ubicat al pis superior.

UE.118

DEFINICIÓ:

Estructura rectangular, de dimensions reduïdes, ubicada sota el reble del terreny 115 i tallant el rebliment 116. Aquesta estructura està aïllada i no la podem relacionar amb altres elements constructius. El material emprat són pedres de mida mitjana, sense treballar i unida entre sí amb ciment i morter de calç ocre. L'aparell és bastant regular, encara que no va ser possible una bona documentació donades les circumstàncies dels treballs.

SEQÜÈNCIA FÍSICA:

Igual a:

Cobreix a:

Cobert per: ue.115

Rebleix a: ue.117

Reblert:

Talla a: ue.116

Tallat per:

Recolza a:

Se li recolza:

Es lliure a:

Se li lliura a:

DESCRIPCIÓ / INTERPRETACIÓ /CRONOLOGIA:

Estructura representada per un mur de fonamentació o sabata, de dimensions reduïdes donada la seva funció i sense estructures relacionades. Podria estar relacionat amb la presència d'uns pilars que s'ubiquen en el pis superior on es troba el teatre.

UE.119

DEFINICIÓ:

Estructura representada per una canalització o baixant d'aigua. Feta en el seu interior per maons disposats en filades i amb un revestiment de morter de calç. Per altra banda, hi ha la canal pròpiament dita que està feta amb ceràmica vidrada i és de secció circular. Els materials emprats són el maó i el morter per l'estructura exterior, la canal de ceràmica vidrada per l'interior que es construeix a base de fragments de tubs circulars que s'uneixen entre sí mitjançant morter de calç.

SEQÜÈNCIA FÍSICA:

Igual a:

Cobreix a:

Cobert per: ue.115

Rebleix a:

Reblert:

Talla a:

Tallat per:

Recolza a:

Se li recolza:

Es lliure a:

Se li lliura a:

DESCRIPCIÓ / INTERPRETACIÓ /CRONOLOGIA:

Canalització d'aigua o baixant localitzada en el rebliment del terreny 115 i que enllaça amb la resta que formen part del sistema d'aigües i que connecten amb el pou.

UE.120

DEFINICIÓ:

Estructura representada per un pou circular de pedra i maons, ubicat en l'interior del mur mitjaner 125. En la seva part inferior, està colmatat per troncs de fusta cremats i pedres. No es coneixen les seves dimensions reals. El material emprat és la pedra, i el maó com a reforç de l'estructura. El lligam està conseguit amb morter de calç. Les pedres són de la mateixa mida mitjana i més o menys treballades. Hi ha unes petites obertures fetes amb maons que segurament tenien la funció d'unes escales per desplaçar-se de baix a dalt del pou.

SEQÜÈNCIA FÍSICA:

Igual a:

Cobreix a: ue.123

Cobert per:

Rebleix a: ue.125

Reblert:

Talla a: ue.122

Tallat per:

Recolza a:

Se li recolza:

Es lliure a:

Se li lliura a:

DESCRIPCIÓ / INTERPRETACIÓ /CRONOLOGIA:

Pou mort localitzat en una de les parets mitjanes de la planta baixa de la finca. S'alça des d'aquesta fins el primer pis, aproximadament a l'entrada del teatre citat abans. Segurament tenia la funció de recollir les aigües i restes de la casa a través del sistema de canals que ja es van localitzar en les tasques de rebaix del terreny. No podem establir cap cronologia a través de restes ceràmiques recollides però tipològicament i per on està situat, creiem que és coetani a les canalitzacions documentades i als murs estudiats.

UE.121

DEFINICIÓ:

Retall corresponent al pou localitzat, realitzat en un nivell d'argiles grises i també tallant les argiles roges naturals, sobre les quals també es fonamenta el mur mitjaner.

SEQÜÈNCIA FÍSICA:

Igual a:

Cobreix a:

Cobert per:

Rebleix a:

Reblert:

Talla a: ue.122, 123

Tallat per:

Recolza a:

Se li recolza:

Es lliure a: ue.125

Se li lliura a:

DESCRIPCIÓ / INTERPRETACIÓ /CRONOLOGIA:

Negativa corresponent al retall per construir el pou localitzat i realitzada en un nivell d'argiles grises que fonamenten el mur on s'ubica.

UE.122

DEFINICIÓ:

Estrat forma per argiles grises de textura plàstica, sobre les quals es recolza el mur 125, on s'ubica el pou. No s'han recollit restes de material ceràmic que ens donin una cronologia.

SEQÜÈNCIA FÍSICA:

Igual a:

Cobreix a: ue.123

Cobert per:

Rebleix a:

Reblert:

Talla a:

Tallat per: ue.121

Recolza a:

Se li recolza: ue.125

Es lliure a:

Se li lliura a:

DESCRIPCIÓ / INTERPRETACIÓ /CRONOLOGIA:

Nivell d'argiles sobre el qual es fonamenta el mur mitjaner i en el qual s'hi efectua un retall pel pou. El mateix es recolza en un nivell d'argiles roges que segurament ja son part del substrat natural, ja que per sota surten les graves.

UE.123

DEFINICIÓ:

Estrat format per argiles roges, sense restes de material constructiu ni ceràmic.

SEQÜÈNCIA FÍSICA:

Igual a:

Cobreix a:

Cobert per: ue.122, 116

Rebleix a:

Reblert:

Talla a:

Tallat per: ue.121, 101, 102

Recolza a:

Se li recolza:

Es lliure a:

Se li lliura a:

DESCRIPCIÓ / INTERPRETACIÓ /CRONOLOGIA:

Nivell d'argiles naturals, estèrils, que conforma l'estrat natural de la zona.

UE.124

DEFINICIÓ:

Estrat format per morter o ciment gris.

SEQÜÈNCIA FÍSICA:

Igual a:

Revesteix a: ue.125

Cobert per:

Rebleix a:

Reblert:

Talla a:

Tallat per:

Recolza a:

Se li recolza:

Es lliure a:

Se li lliura a:

DESCRIPCIÓ / INTERPRETACIÓ /CRONOLOGIA:

Arrebossat del mur 125, capa de morter aplicada sobre la seva superfície però que no s'ha conservat per tot i que alhora, no va permetre fer l'estudi del parament en qüestió.

UE.125

DEFINICIÓ:

Estructura murària que fa la funció de mitjanera en la planta baixa i primer pis, i on s'hi va localitzar el pou, que transcorria per dins. Documentada en part perquè encara tenia l'arrebossat del mur i per no quedava afectat per les obres. El parament és diferent perquè en aquest cas hi ha un pou que està construït en el seu interior i que alhora constitueix part de l'aparell que el sosté. Podem dir que la pedra i el maó són part de l'aparell que el conformen i que el lligam continua sent el morter de calç.

SEQÜÈNCIA FÍSICA:

Igual a:

Cobreix a:

Cobert per:

Rebleix a:

Reblert:

Talla a:
Tallat per: ue.121,120
Recolza a:ue.122
Se li recolza:
Es lliure a:

Se li lliura a: ue.126

DESCRIPCIÓ / INTERPRETACIÓ /CRONOLOGIA:

Mur mitjaner que s'ubica a la planta baixa i que es constitueix per la presència d'un pou.

UE.126

DEFINICIÓ:

Estructura representada per un mur pilar fet de pedra i maó. Fa la funció de reforç al sostre i de separació a la planta baixa. El material principal continua sent la pedra i el maó, formant una amalgama compacta i sòlida.

SEQÜÈNCIA FÍSICA:

Igual a:
Cobreix a:
Cobert per:
Rebleix a:
Reblert:
Talla a:
Tallat per:
Recolza a: ue.123
Se li recolza:
Es lliure a: ue.125
Se li lliura a:

DESCRIPCIÓ / INTERPRETACIÓ /CRONOLOGIA:

Mur pilar de reforç del sostre i de les parets mitjanes.

UE.127

DEFINICIÓ:

Estructura representada per un mur de pedra i maó, situat a l'interior de la "tina" o despensa; la delimita per l'Oest. Aquest mur seria el que delimita l'estança on es troba el mur 102 i que és mitjaner. El material emprat és la pedra de mida mitjana i gran, treballada i no; i alternada amb filades irregulars de maons massissos que alhora ajuden a reforçar el parament. Tot està lligat amb morter de calç i arrebossat amb morter, conservat en certs trams de la superfície. Presenta una obertura a la seva part superior que correspon al forat d'una canalització.

SEQÜÈNCIA FÍSICA:

Igual a:
Cobreix a:
Cobert per:
Rebleix a:
Reblert:
Talla a:
Tallat per: ue.133
Recolza a:
Se li recolza: ue.132
Es lliure a:
Se li lliura a: ue.102, 128

DESCRIPCIÓ / INTERPRETACIÓ /CRONOLOGIA:

Mur que delimita la tina pel seu interior però que en realitat és el mur que fa de mitjaner en l'estança on es troba el mur 102. Va ser aprofitat per construir l'espai en qüestió. Per altra banda, s'hi ha localitzat en la seva part superior un forat corresponent a una canalització.

No podem datar-lo absolutament perquè no hem trobat material en ell però per la seva tipologia podríem incloure'l en la mateixa fase constructiva que els demés.

UE.128

DEFINICIÓ:

Estructura representada per un mur de maons de 30 x 15 x 3 cm, situat a l'interior de la "tina" o despensa; la delimita pel Nord. El material emprat és el maó, disposat en filades alternades i units mitjançant morter de calç. Aquesta paret s'alça des de la base de la "tina" fins a mitja alçada que és quan enllaça amb la volta del sostre. En ell, situat a l'extrem inferior N-W, s'hi localitza una petita obertura que ha estat interpretada com un petit nínxol. Per altra banda, s'hi ha localitzat, en la seva meitat inferior, una obertura tapiada amb pedres encaixades entre sí.

SEQÜÈNCIA FÍSICA:

Igual a:

Cobreix a:

Cobert per:

Rebleix a:

Reblert:

Talla a:

Tallat per: ue.129,134

Recolza a:

Se li recolza: ue.132

Es lliure a: ue.102, 127

Se li lliura a:

DESCRIPCIÓ / INTERPRETACIÓ /CRONOLOGIA:

Mur que delimita la tina pel Nord, fet amb maons, igual que la volta del sostre i que presenta dues obertures, una d'elles tapiada. Cronològicament, s'inclouria en una etapa posterior a la de la construcció del mur 102 i 127.

UE.129

DEFINICIÓ:

Estructura representada per un petit nínxol de 30 x 20 cm, situat a l'interior de la "tina", en l'extrem inferior esquerre del mur 128. El material emprat és el maó, disposat en filades alternades i units mitjançant morter de calç. No presenta brancals ni capçalera, simplement és una petita obertura en el mur 128.

SEQÜÈNCIA FÍSICA:

Igual a:

Cobreix a:

Cobert per:

Rebleix a:

Reblert:

Talla a: ue.128

Tallat per:

Recolza a:

Se li recolza:

Es lliure a:

Se li lliura a:

DESCRIPCIÓ / INTERPRETACIÓ /CRONOLOGIA:

Petit nínxol efectuat en el mur de maons que delimita la tina pel costat nord i que segurament tindria la funcionalitat de ser un espai on desar estris de producció.

UE.130

DEFINICIÓ:

Paviment de rajols de 23 x 23cm que conforma un paviment, a l'interior de la "tina". Aquests estan units entre sí amb morter i estant disposats en filades regulars i horitzontals.

SEQÜÈNCIA FÍSICA:

Igual a:
Cobreix a:
Cobert per:
Rebleix a:
Reblert:
Talla a:
Tallat per:
Es Recolza: ue.127,128,102,109
Se li recolza:
Es lliure a:
Se li lliura a:

DESCRIPCIÓ / INTERPRETACIÓ /CRONOLOGIA:

Nivell que conforma l'interior del paviment de la "tina". En la seva meitat oest apareix trencat i es documenten rajoles soltes amb restes de cendres i terres fosques.

UE.131

DEFINICIÓ:

Estrat format per terres soltes fosques, restes de cendres i de fauna. A més, també hi ha restes de rajoles del paviment 130.

SEQÜÈNCIA FÍSICA:

Igual a:
Cobreix a:
Cobert per: ue.130
Rebleix a:
Reblert:
Talla a:
Tallat per:
Recolza a: ue.127, 128, 102
Se li recolza:
Es lliure a:
Se li lliura a:

DESCRIPCIÓ / INTERPRETACIÓ /CRONOLOGIA:

Nivell de reompliment de la tina, segurament per sota del paviment de circulació d'aquesta. Al no excavar-se no s'ha pogut documentar en la seva totalitat. El material documentat correspon a ceràmica del tipus vidrada monocroma i alguna residual de blava catalana amb decoració, del segle XVII.

UE.132

DEFINICIÓ:

Estructura que queda representada per una volta de maons, de ½ punt. Aquesta conforma el sostre de la "tina". Està construïda amb maons de 30 x 15 x 3cm i les peces estan disposades en filades intercalades, a trencajunt. Com sempre, el lligam és el morter de calç.

SEQÜÈNCIA FÍSICA:

Igual a:
Cobreix a:
Cobert per:
Rebleix a:
Reblert:
Talla a:
Tallat per:
Es Recolza: ue.127,128,102
Se li recolza:

Es lliure a:

Se li lliura a:

DESCRIPCIÓ / INTERPRETACIÓ /CRONOLOGIA:

Sostre de la tina.

UE.134

DEFINICIÓ:

Estructura que queda representada per una obertura constructiva situada en la paret nord de la tina i actualment tapiada. No podem establir els seus trets constructius ja que esta tapiada.

SEQÜÈNCIA FÍSICA:

Igual a:

Cobreix a:

Cobert per:

Rebleix a:

Reblert:

Talla a: ue.128

Tallat per:

Es Recolza:

Se li recolza:

Es lliure a:

Se li lliura a:

DESCRIPCIÓ / INTERPRETACIÓ /CRONOLOGIA:

Obertura constructiva que està situada dins la tina però que per raons desconegudes resta tapiada en l'actualitat. Una possibilitat és que fos una altra canal d'aigua que anés a comunicar allí.

UE.135

DEFINICIÓ:

Estrat format per pedres mitjanes sense treballar i disposades encaixades les unes amb les altres, amb un lligam de morter de calç i guix.

SEQÜÈNCIA FÍSICA:

Igual a:

Cobreix a:

Cobert per:

Rebleix a: ue.134

Reblert:

Talla a:

Tallat per:

Recolza a:

Se li recolza:

Es lliure a:

Se li lliura a:

DESCRIPCIÓ / INTERPRETACIÓ /CRONOLOGIA:

Tapiat de l'obertura constructiva localitzada en la paret nord de la tina.